

Anttolan seutu



Kerimäen Anttolan seudun kyläsuunnitelma

HANKETYÖRYHMÄ



Työryhmään kuuluivat

Esko Mielonen, historian harrastaja (erit. kylähistoria), (eturivi vas.)

Eila Niiranen, lähetys sihteeri, Kerimäen seurakunta

Arja Pitko, puheenjohtaja, Silvola-Anttolan maaseutunaiset ry

Tyyne Eronen, sihteeri, Anttolan seudun kyläyhdistys ry

Ari Lybeck, vapaa-ajanasukkaiden edustaja

Heikki Mielonen, yrittäjä, taideseppä (takarivi, vas.)

Minna Kähkönen, luokanopettaja, Anttolan koulu

Marja-Leena Hasselqvist, puheenjohtaja, Anttolan seudun kyläyhdistys ry

Tuukka Suomalainen, yrittäjä, Voimistelu- ja urheiluseura Silvolan Nousu ry:n johtokunnan jäsen

Juho Männistö, Hanna Hirvonen, nuorten edustajat (puuttuvat kuvasta)

ANTTOLAN SEUDUN VISIO 2015

Anttolan seutu on vetovoimainen, viihtyisä ja kaikenikäisiä palveleva asuinalue. Seudulla on tarjolla hyvät koulu- ja päivähoitopalvelut. Lisäksi monipuoliset harrastus- ja vapaa-ajanviettomahdollisuudet lisäävät elämänlaatua, ja vireä yhdistystoiminta luo keinoja olla aktiivisesti arjen tekemisessä mukana. Nuorille suunnattuja toimintoja ja tiloja on lisätty. Kylätalo Nousula on kunnostettu ja on aktiivisessa käytössä – kylän kohtaamispaikkana. Kylän historiaan liittyvät perinnereittikohteet tunnetaan. Liikenneyhteydet ovat toimivat, ja aluetta halkovan valtatie 14 liikenneturvallisuus on huomioitu kevyen liikenteen väylän rakentamisen myötä.

Seudulla on tarjolla uudisrakentajille – mm. nuorille lapsiperheille - suuria tontteja ja väljää asumismuotoa. Seutu vetää sekä uusia asukkaita että houkuttelee vapaa-ajanasukkaita ympärivuotiseen asumiseen. Aktiivinen, kehittyvä ja lisääntyvä yritystoiminta mahdollistaa paikallisen työllistymisen, ja toimivat tietoliikenne- ja palveluratkaisut lisäävät etätyömahdollisuuksia.

Rakentava yhteistyö eri palveluita tarjoavien tahojen kesken luo hyviä mahdollisuuksia alueen ennakkoluulottomaan kehittämiseen. Kylässä on aktiivinen yhteiseen hiileen puhaltava tekemisen meininki ja ajankohtaisiin asioihin tarttuva toimintakulttuuri.

SISÄLTÖLUETTELO

MIKSI KYLÄSUUNNITTELU KANNATTAA?	4
KYLÄSUUNNITELMAAN KERÄTYT TIEDOT	5
KUNNAN SIVISTYS- JA SOSIAALITOIMEN PALVELUT	8
SEURAKUNNAN PALVELUT	10
YRITYSTEN JA YHDISTYSTEN TUOTTAMAT PALVELUT	12
VAPAA-AJAN TOIMINTA, HARRASTUSMAHDOLLISUUDET	16
KYLÄHISTORIAA - PERINNEREITTIKOhteet	18
SEURANTALO NOUSULA	20
MAANKÄYTTÖ JA YMPÄRISTÖ	22
VAPAA-AJAN ASUMINEN	27
TIEDOTTAMINEN.....	28
YRITTÄJÄHAKEMISTO	29
ANTTOLAN SEUDUN KARTTA.....	33
KARTTA VESIHUOLTO.....	34
KARTTA LIIKENNEMÄÄRÄT	35

MIKSI KYLÄSUUNNITTELU KANNATTAA?

Anttolan seudun kyläyhdistys päätti keväällä 2010 lähteä tekemään kyläsuunnitelmaa, koska se antaisi mahdollisuuden seudun kehittämiseen laaja-alaisesti, järjestelmällisesti ja pitkäjänteisesti. Vankan päätavoitteen lisäksi prosessi kehittäisi yhteistyömahdollisuuksia eri toimijoiden kanssa, joihin kuuluvat mm. muut kylällä ja kunnassa toimivat yhdistykset, kylän yritykset, kunnan henkilöstö ja luottamushenkilöt unohtamatta alueellista kyläverkostoa. Kyläsuunnitelman lisäksi hankkeen toisena tavoitteena haluttiin kehittää viestintää, näkyvyyttä ja vuorovaikutusta kyläsvijujen avulla (www.anttolanseutu.fi), jotka toimivatkin kyläyhteisön keskeisenä ja ajantasaisena viestintäkanavana perinteisten tapojen ohella.

Hankkeen alkaessa hanketyöryhmän valinnassa haluttiin turvata mahdollisimman laaja edustus kylän eri toimijoista. Esittely julkaisun alussa tuo ilmi jäsenten taustayhteisöt ja valintaperusteen. Vapaa henkilökohtainen ideointi oli edustuksellisen roolin lisäksi suotavaa ja lennokkaasti toteutuikin!

Kyläsuunnitelman peruslähtökohtana olivat kyläläisten toiveet ja ideat. Työryhmätyöskentelyn, käytyjen yhteistyöneuvottelujen ja yleisötilaisuuksien tuloksena syntyi selkeä käsitys siitä, mitä kirjataan tavoitteiksi tähän julkaisuun. Nykyisten palvelujen kuvauksissa on keskitytty kylällä toimiviin palveluihin. Osa kehittämisideoista lähti toteutumaan hankkeen aikana, osa jää lähivuosien tavoitteiksi. Julkaisun kuvitukseen osallistuivat kylän harrastajavalokuvaajat ja Anttolan koulun oppilaat. Julkaisu toimii kylän tiiviinä tietopakettina ja aktiivisena kehittämisen työkaluna jatkossa. Suunnitelmaan kirjattujen toimenpiteiden edistymistä seurataan vuosittain kyläyhdistyksen organisoimana.

Kyläsuunnitelma syntyi positiivisessa ja innovatiivisessa hengessä. Prosessi sinänsä jo vahvisti kyläyhteisön yhtenäisyyden tunnetta, teki kyläseutua näkyvämmäksi ja lisäsi alueen vetovoimaisuutta. Tavoitteet toteutuivat suunnitelmien mukaisesti.

Haluankin lämpimästi kiittää kyläyhdistyksen hallitusta luottamuksesta ja hanketyöryhmää innokkaasta mukanaolosta, tärkeästä työpanoksesta ja ideoinnin rikkaudesta! Myös yhteistyö eri tahojen kanssa oli ensiarvoisen tärkeää. Kiitos Kerimäen kunnanjohtaja Kari Rannanpihalle, hallintojohtaja Jouko Piipariselle, kunnanhallituksen puheenjohtaja Ari Pitkoselle ja erityiskiitos kunnaninsinööri Jorma Mattiselle erinomaisesti sujuneesta yhteistyöstä matkan varrella. Tärkeä tuki oli myöskin Kerimäki-seuran Elinvoimaa kylille ja kuntaan -hankkeen projektipääällikkö Pekka Räinen ja Järvi-Suomen kylät ry:n kyläasiamies Henrik Hausen. Silvola-Anttolan maaseutunaiset ja muut kylän järjestöt ja yrittäjät ansaitsevat kiitokset. Ilman Piällysmies ry:n hallituksen luottamusta ja hankeneuvoja Ritva Röngän järkevää neuvontaa hanke ei olisi toteutunut!

Toivon, että julkaisu avaa sinulle lukijana mielenkiintoista tietoa kylän nykyelämästä ja tulevaisuuden suunnitelmista ja innostaa mukaan tapahtumiin ja toimintaan - tai vaikkapa tärkeään yhteiseen kehittämistyöhön! Tästä on hyvä jatkaa eteenpäin!



Marja-Leena Hasselqvist
Anttolan seudun kyläyhdistys ry, puheenjohtaja
hankevastaava

Tästä laatikosta sivujen alareunasta löydät kyläläisten mietteitä kylästä.
poimittu kyläkyselyyn tulleista vastauksista.

KYLÄSUUNNITELMAAN KERÄTYT TIEDOT

KYLÄKYSELY

Kyläsuunnitelman lähtökohtana pidettiin kyläläisten ideoita ja toiveita. Kyselylomake laadittiin työryhmässä puhtaalta pöydältä –periaatteella, jotta siitä saataisiin oman kylän näköinen. Lomake jaettiin Anttolan seudulla kaikkiin kotitalouksiin, joita oli 395 kpl. Lisäksi kysely postitettiin 119 vapaa-ajanasukkaalle / kiinteistönomistajalle. Kyselyyn oli mahdollisuus vastata kyläsivujen kautta myös nettilomakkeella. Vastausaika oli 18.10.-14.11.2010.

Vastauksia saatiin 179 kpl, joista paperilomakkeilla 60 % ja nettilomakkeella 40 %. Yläkoulun rehtorin kanssa sovittiin Anttolan seudulta tulevien 7-9 lk koululaisten osalta, että he vastaisivat koulun organisoimana soveltuvan oppitunnin aikana netin kautta. Vastauksia saatiin yläkoulusta n. 30 kappaletta, mikä otos sisältyy vastausprosenttiin. Lisäksi hankevastaava haastatteli luokittain Anttolan alakoulusta luokat 1-6 (93 oppilasta, ei sis. vastausprosenttiin). Johdantona keskusteluun toimi kaksi vapaamuotoista kysymystä. Alakoululaiset saivat lisäksi ilmaista näkemyksensä hyvästä kylästä kuvataideteoksina.

Kyselyn vastausprosentti oli n. 35,8 %. Tulokset esiteltiin kolmessa eri tilaisuudessa kyläläisille ja yhteistyökumppaneille. Näiden tilaisuuksien jälkeen tulokset julkaistiin kokonaan myös kyläsivuilla.

Hanketyöryhmä kävi kyläkyselyn vastaukset läpi maaliskuun 2011 loppuun mennessä, ja alkoi saatujen vastausten perusteella laatia kyläsuunnitelmaa.

MUU TIEDONKERUU

Yhteistyöneuvotteluja kyläläisiltä tulleiden kehittämisideoiden johdosta käytiin Kerimäen kunnan, erityisesti teknisen toimen, Kerimäen seurakunnan, Puruvesi-opiston, Kerimäki-seuran ja Pohjois-Savon ELY-keskuksen kanssa. Kylän järjestöistä oli tiiviisti mukana Anttolan seudun kyläyhdistys ry hankkeen hallinnoijana, Silvola-Anttolan maaseutunaiset ry, Voimistelu- ja urheiluseura Nousu ry sekä FC Anttola. Lisäksi tehtiin yhteistyötä kylän yrittäjien kanssa.

Kyläsuunnitelmaan sisältyy myös paljon perustietoa alueesta, jota saatiin edellä mainittujen lisäksi mm. Tilastokeskuksesta, Järvi-Suomen kylät ry:n kyläasiamies Henrik Hausenilta ja eri tahojen verkkosivuilta.

TILASTOTIETOJA ALUEESTA

Anttolan kyläyhteisö sijaitsee Kerimäen kunnan eteläosassa, 10 km Savonlinnasta kaakkoon ja 12 km Kerimäen keskustasta etelään. Kyliä ovat Anttola, Simpala, Tihvii ja Kerimäenkylä, jonka kylänosia ovat Silvola, Niinimäki, Rajamäki ja Tynkkylänmäki. Kotitalouksia alueella on 395 (v. 2011) ja asukkaita tuhatkunta. Alueen postitoimipaikat ovat 58410 Haapakallio ja 58420 Silvola. Parikymmentä taloutta kuuluu postitoimipaikkaan 58430 Kulennoinen ja muutama talous postitoimipaikkaan 57310 Savonlinna.

”Luonto lähellä, tilaa ympärillä, palvelut riittävän lähellä.”

”Ei ole häirikköjä.”

TILASTOKESKUS / Poiminta TK-52-364-11 Suomi postinumeroalueittain -palvelusta (58410 ja 58420)
SuomiCD Tilastokeskus 2004 (postinumero 58410 ja 58420 alueet)

Väestö iän ja sukupuolen mukaan

Tilastopäivä 31.12.2004		
Ikäluokat	Yht.	
0-4	54	6 %
5-9	78	9 %
10-14	69	8 %
15-19	45	5 %
20-29	60	7 %
30-39	125	14 %
40-49	142	16 %
50-64	201	23 %
Yli 65	116	13 %
Yht.	890	100 %

Tilastopäivä 31.12.2009				
Ikäluokat	Naiset	Miehet	Yht.	
0 - 6	42	40	82	9 %
7 - 12	47	44	91	10 %
13 - 17	37	34	71	7 %
18 - 19	9	13	22	2 %
20 - 29	35	40	75	8 %
30 - 39	61	63	124	13 %
40 - 49	66	77	143	15 %
50 - 64	99	116	215	23 %
Yli 65	69	58	127	13 %
Yht.	465	485	950	100 %

Alueella asuvat 18 vuotta täyttäneet koulutusasteen mukaan

Tilastopäivä 31.12.2004			Tilastopäivä 31.12.2008		
Perusaste	249	37 %	Ei perusasteen jälkeistä koulutusta tai tuntematon	201	28 %
Ylioppilastutkinto	24	4 %	Keskiaste (sis. ylioppilaat)	347	49 %
Ammatillinen tutkinto	363	54 %	Ylioppilastutkinto	21	3 %
Korkeakoulututkinto	33	5 %	Alin korkea-aste	72	10 %
Yht.	669	100 %	Alempi korkeakouluaste	49	7 %
			Vähintään ylempi korkeakouluaste	22	3 %
			Yht.	712	100 %

Väestö työmarkkina aseman mukaan

	31.12.2004		31.12.2008	
Työvoima	430		458	
Työlliset	368		413	
Palkansaajat	291	32 %	335	36 %
Yrittäjät	77	8 %	78	8 %
Työttömät	62	7 %	45	5 %
0 - 14 -vuotiaat	198	22 %	196	21 %
Opiskelijat, koululaiset	69	8 %	64	7 %
Varusmiehet, siviilipalvelusmiehet		0 %	2	0 %
Eläkeläiset (ml. työttömyyseläkeläiset)	180	20 %	186	20 %
Muut työvoiman ulkopuolella olevat	30	3 %	24	3 %
Yht.	907	100 %	930	100 %

”Sijainti on hyvä, lapsiperheelle koulu on tärkeä, maaseudulla lähellä kaupunkia.”
”Mummo asuu lähellä.”

Työlliset toimialan mukaan

31.12.2004			31.12.2008		
Teknis-luonnontieteellinen työ	18	5 %	Johtajat ja ylimmät virkamiehet	17	4 %
Hoivatyö	43	12 %	Erytisasiantuntijat	41	10 %
Opetustyö	19	5 %	Asiantuntijat	62	15 %
Hallinto- ja toimistotyö	30	8 %	Toimisto- ja asiakaspalvelutyöntekijät	18	4 %
Kaupallinen työ	26	7 %	Palvelu-, myynti- ja hoitotyöntekijät	88	21 %
Maa- ja metsätalous, kalastus	41	11 %	Maanviljelijät, metsätyöntekijät ym.	26	6 %
Kuljetus- ja liikennetyö	36	10 %	Rakennus-, korjaus- ja valmistustyöntekijät	80	19 %
Teollinen työ	89	25 %	Prosessi- ja kuljetustyöntekijät	48	12 %
Palvelutyö	44	12 %	Muut työntekijät	21	5 %
Muu työ	4	1 %	Tuntematon	12	3 %
Tuntematon	10	3 %			
Yht.	360	100 %	Yht.	413	100 %

Alueen työssäkävien työmatkojen pituudet

	31.12.2004		31.12.2008	
Alle 2,0 km	73	22 %	59	42 %
2,0 - 4,9 km	8	2 %	8	6 %
5,0 - 9,9 km	112	34 %	29	20 %
10,0 - 19,9 km	110	33 %	25	18 %
20,0 - 49,9 km	9	3 %	9	6 %
50,0 - km	21	6 %	12	8 %
Yht.	333	100 %	142	100 %

Talouksien koko

31.12.2004			31.12.2008		
Yksinasuvien nuorten (-34v.) tal.	7	2 %	Yhden hengen asuntokunta	68	19 %
Lapsettomien nuorten parien (-34v.) tal.	5	1 %	Avio-/Avopariasuntokunta ilman lapsia	106	30 %
Lapsitaloudet (0-17v.lapsia)	123	35 %	Avio-/Avopariasuntokunta ja lapsia	137	39 %
Aikuisten (18-64v.) taloudet	131	38 %	Yksinhuoltaja-asuntokunta	21	6 %
Eläkeläisten (65v-) taloudet	83	24 %	Muut asuntokunnat	21	6 %
Yht.	349	100 %	Yht.	353	100 %

Yritystoimipaikat henkilöstön luokkarajojen ja toimialan mukaan

31.12.2004			31.12.2009		
Maa-, riista- ja kalatalous	39	51 %	18	30 %	
Kaivostoiminta ja louhinta		0 %	1	2 %	
Elintarvikkeiden ja tupakkatuotteiden valmistus	3	4 %	3	5 %	
Huonekalujen valmistus	2	3 %	1	2 %	
Muiden ei-metallisten mineraalituotteiden valmistus	1	1 %	1	2 %	
Metallituotteiden, (pl. koneet ja laitteet), muiden koneiden ja laitteiden valmistus	2	3 %	2	3 %	
Tietokoneiden sekä elektronisten ja optisten tuotteiden, sähkölaitteiden valmistus		0 %	1	2 %	
Moottoriajoneuvojen, perävaunujen ja puoliperävaunujen, muiden kulkuneuvojen valmistus	1	1 %	1	2 %	
Sähkö-, kaasun- ja lämpöhuolto, jäähdytysliiketoiminta, veden otto, puhdistus ja jakelu		0 %	1	2 %	
Rakentaminen	8	10 %	7	11 %	
Vähittäiskauppa (pl. moottoriajoneuvojen ja moottoripyörien kauppa)	4	5 %	4	7 %	
Moottoriajoneuvojen ja moottoripyörien tukku- ja vähittäiskauppa sekä korjaus	1	1 %	3	5 %	
Ravintolat ja vastaava ravitsemistoiminta, ateriapalvelut ja muut ravitsemispalvelut	1	1 %	1	2 %	
Maaliikenne ja putkijohtokuljetus, vesiliikenne, ilmaliikenne	7	9 %	9	15 %	
Posti- ja kuriiritoiminta	1	1 %	1	2 %	
Ammatillinen, tieteellinen ja tekninen toiminta	7	9 %	7	11 %	
Yht.	77	100 %	61	100 %	

"Hyvät liikenneyhteydet joka suuntaan. Aktiivinen ja kasvava kyläyhteisö."
"Koulu on lähellä ja lehmiä näkee."

KUNNAN SIVISTYS- JA SOSIAALITOIMEN PALVELUT

KOULU

Anttolan koulu on Kerimäen kunnan suurin kyläkoulu. Koulussa on 93 oppilasta luokilla 1-6 ja esikoululaisia 17 (marras2010). Koulurakennus valmistui v. 1958 ja liikuntasali 1988. Koulun urheilualueet ja puisto muodostavat kylän lähiliikuntapaikan. Anttolan koulun toiminnan painotusalueet ovat hyvät tavat, liikunta - ja terveystieteiden sekä kädentaidot.

Kylällä uskotaan, että oppilasmäärät tulevat säilymään vähintään ennallaan tai todennäköisemmin kasvamaan.



KOULULAISTEN ILTAPÄIVÄTOIMINTA

Koulun yhteydessä toimii iltapäiväkerho. Kunnan järjestämää iltapäivätoimintaa tarjotaan 1. ja 2. luokan oppilaille pääsääntöisesti klo 12.00 –16.15 välisenä aikana. Osallistuminen on vapaaehtoista (kokoaikainen 4 tuntia/päivä). Kunta vastaa toiminnan kokonaisuudesta toistaiseksi. Iltapäivätoiminnan järjestäminen riippuu ilmoittautuneiden lasten määrästä. (v. 2010 alarajana oli 8 lasta). Hakuaika iltapäivätoimintaan on yleensä huhtikuussa samaan aikaan päivähoitoon hakemisen kanssa.

KIRJASTOAUTO

Kirjastoauto Kulkuri on ollut Kerimäen kirjastoautona vuodesta 1987. Kirjastoautolla on kaikkiaan 73 eri pysäkkiä, joista Anttolan seudulla 21. Pysähtymiskertoja Anttolan seudun pysäkeillä on 28 kertaa kuukaudessa. Kesäaikana noin juhannukselta elokuun puoleenväliin kirjastoauto ei kulje. Kunnankirjasto vastaa myös koulukirjastojen aineistohankinnasta. Kerimäen, Enonkosken ja Punkaharjun kunnankirjastoilla sekä Savonlinnan kaupunginkirjastolla on yhteinen tietokanta. Kirjaston tiedonhaku ja lainaustenvälitys tapahtuu ATP Origo -ohjelmiston avulla. Seutulainaus mahdollistaa naapurikuntien/kaupungin kirjojen tilaamisen/lainauksen ja palautuksen kirjastoauton kautta.

KANSALAI SOPISTO

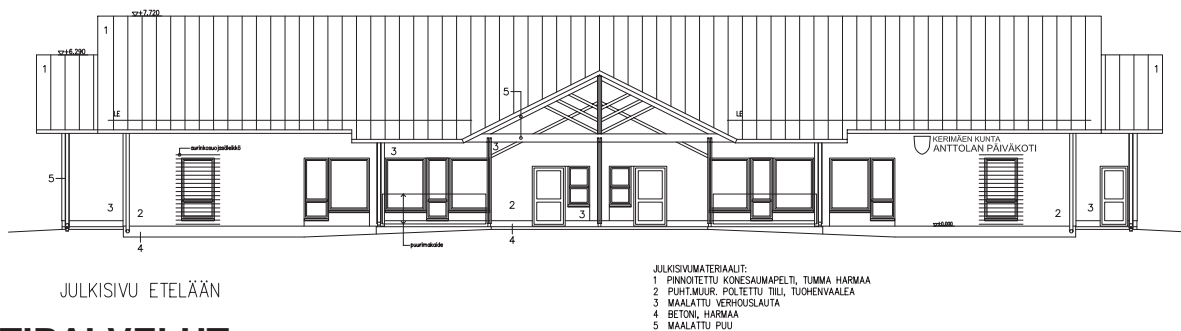
Puruvesi-opisto toimii Kerimäen, Punkaharjun, Kesälahden ja Enonkosken alueella. Opintoryhmiä kokoontuu myös Anttolassa.

"Synnyinkotimme, hyvä kylä asua."
"Opettaja asuu lähellä."

KUNNAN SIVISTYS- JA SOSIAALITOIMEN PALVELUT

PÄIVÄKOTI JA PÄIVÄHOITO

Anttolan päiväkoti valmistuu urakkasuunnitelman mukaan 30.9.2011. Päiväkotiin tulee kaksi kokopäiväosastoa, joista toinen toimii esiopetusta ja päivähoitoa antavana päiväosastona ja toinen osasto arkipäivisin päivä- ja iltahoitoa antavana yksikkönä. Vuorohoito siirtyy kokonaan päiväkoti Nuppulasta Anttolan päiväkodin vuorohoito-osastoon elokuussa 2012, mihin mennessä kartoitetaan kunnan koko päivähoiton rakenne niin henkilöstön kuin toimitilojen osalta. Samalla valmistaudutaan päivähoiton siirtämiseen sosiaalitoimesta sivistystoimeen vuoden 2013 alusta lukien. Päiväkodissa on n. 40 hoitopaikkaa. Perhepäivähoito säilyy toistaiseksi toisena päivähoitomuotona tarpeen mukaan.



KOTIPALVELUT

Kotipalvelut on tarkoitettu asiakkaille, jotka eivät selviydy arkielämän toiminnoista itsenäisesti, omaisten tai muiden palvelujärjestelmien avulla ja/tai joiden hoito ja huolenpito vaativat erityistä ammattitaitoa, tai asiakkaille, jotka tarvitsevat säännöllistä, pääasiassa päivittäistä hoivaa ja huolenpitoa, ja/tai sairaanhoitoa selviytyäkseen jokapäiväisistä toiminnoistaan. Tilapäistä apua tarvitseva asiakas (alle 2 viikkoa) ohjataan ensisijaisesti yksityisille palveluntuottajille. Yksinomaan siivousta tai vaatehuoltoa ei anneta kotihoidon palveluina. Nämä palvelut asiakkaat ostavat omalla kustannuksellaan yksityisiltä palveluntuottajilta.

Kotipalveluihin kuuluvat mm. yöpartiotoiminta, kuntoutustiimit ja kotisairaanhoito. Tukipalveluita ovat mm. ateriapalvelu ja turvapuhelin. Kunta ostaa palvelut Itä-Savon sairaanhoitopiiri Sosterilta, ja palveluiden saamisen ehtona on tarkoin määritellyt kriteerit.

KYLÄKYSÉLYN TOP 5

Tärkeimpinä pidettiin seuraavia palveluja: Anttolan koulu, esikoulu, päiväkoti, perhepäivähoito ja iltapäiväkerho. Kansalaisopisto kysyttiin kohdassa vapaa-ajan palvelut.

VISIO

Anttolan kyläkoulu säilyy hyväkuntoisena ja pystyy vastaamaan muuttovoittoisen kylän tarpeisiin. Koulu, päiväkoti ja koulun ympäristössä oleva lähiliikuntapaikka luovat hyvän ja kunnossa pidetyn aktiivisen, erityisesti lapsiperheitä palvelevan kokonaisuuden. Koulun tiloja pystytään käyttämään tehokkaasti ja asianmukaisesti myös kyläläisten vapaa-ajan toimintaan. Sekä sisä- että ulkotilojen ja välineiden käytöstä on vastuussa tilojen käyttäjä. Kansalaisopiston ryhmät jatkavat kokoontumista ja uusiutuvat tarpeiden mukaan ja resurssien puitteissa.

KEHITTÄMISTOIMENPITEET

Koulun asuinsiiven ilmastointiremontti tehdään kunnan investointibudjetin mukaan vuonna 2012.

"Kierrätyspiste: tosi hyvä juttu!"
"Kivoja taloja."

SEURAKUNNAN PALVELUT

LAPSITYÖ

Kerimäen seurakunnan lapsityötä ovat päiväkerhot, perhekerhot ja pikkulapsityö, pyhäkoulutyö sekä kirkonkylän iltapäiväkerhotoiminta. Päiväkerhoihin ja iltapäiväkerhoon ilmoitaudutaan. Perhekerhot ja pyhäkoulut ovat kaikille avoimia ryhmiä. Lapsityössä järjestetään myös erilaisia tapahtumia ja perhemessuja, joista ilmoitellaan kerhojen kautta ja seurakunnan viikkoilmoituksissa lehdessä. Kerhot ja pyhäkoulu kokoontuvat viikoittain syyskuun alusta toukokuun loppuun. Kerhoista peritään pieni maksu toimintakausittain.



*Seurakunnan
lapsityötä
Nousulassa*

PÄIVÄKERHO

Päiväkerho on kohdennettu 3-5 -vuotiaille lapsille. Kristillisen opetuksen lisäksi kerhossa lauletaan, leikitään, askarrellaan ja kiinnitetään huomiota hyviin tapoihin. Metsolan 3-vuotiaiden päiväkerho kokoontuu kirkonkylässä Metsolassa. Isompien 4-5 -vuotiaiden kerho kokoontuu Anttolassa.

PERHEKERHO

Perhekerhossa kokoontuvat lapset ja aikuiset yhdessä. Ohjelmaa sisältyy hiljentymistä, lauluja, yhteisiä leikkejä, pientä askartelua ja ajatusten vaihtoa. Anttolassa kokoontuu perhekerho.

PYHÄKOULU

Pyhäkoulu on lapsen oma pienen jumalanpalvelus, jossa hiljennytään, keskustellaan, koetaan ja toimitaan. Anttolassa pyhäkoulu kokoontuu arkipyhäkouluna.

VARHAISNUORTEN TOIMINTA

Varhaisnuorille järjestettävään toimintaan kuuluvat sekä kerhotoiminta että leirit. Kerho 7-14 -vuotiaille tytöille ja pojille kokoontuu viikoittain. Leirejä järjestetään lähinnä seurakunnan leirikeskuksessa Tavisalossa. Ajoittain leirit suuntautuvat myös muualle. Ikäryhmätöiminnassa pyritään vuosittain järjestämään kirkkoseikkailu 9-vuotiaille ja kymppisynttärät 10-vuotiaille.

"Hyvät yhteydet juniin ja lentokentälle, kätevä matka mökille."
"Vaikkeakulkuinen metsä lähellä, hauska seikkailla siellä."

SEURAKUNNAN PALVELUT

LÄHETYSTYÖ

Seurakunnan lähetystyötoimintaan kuuluvat lähetyspiirit, jotka kokoontuvat kodeissa myös Anttolan seudulla. Kylän lähetyspiirejä ovat Anttolan ja Silvola-Simpalan lähetyspiirit.

KINKERIT JA TAPAHTUMAT

Kylällä pidetään kinkereitä kevättalvella. Kinkereille ovat kaikki kyläläiset tervetulleita. Lapsiperheitä toivotaan mukaan perhekinkereille, joissa lapsille on järjestetty omaa ohjelmaa. Kauneimpia joululauluja lauletaan lähetystyön hyväksi Anttolan koululla joulun alla. Järjestelyissä on mukana koulu, seurakunnan musiikki-, päiväkerho- ja lähetystyö. Päiväkerhon kevätkuuhla on lasten, vanhempien ja isovanhempien yhteinen kevättapahtuma. Kesäisin on kesäkirkko Kallunmäellä.



Lähetyspiiriläisiä

KYLÄKYSÉLYN TOP 5

Tärkeimpinä pidettiin seuraavia palveluja: päiväkerho (89 vastaajaa), perhekerho (64), kesäkirkko Kallunmäellä (54), varhaisnuorten kerho (40) ja pyhäkoulu (36).

VISIO

Päivä-, perhe- ja varhaisnuorten kerhot toimivat Anttolassa viikoittain ja kerhoilla on asianmukaiset tilat käytössä. Hengellisiä keskustelupiirejä kokoontuu vähintään yksi joko seurakuntavetoisesti tai yhteistyössä järjestettynä vapaaehtoisvoimin. Lähetyspiirit ovat saaneet eri-ikäisiä jäseniä ja toiminta on monipuolistunut, esim. perheiden yhteiset retket ja ulkoilutapahtumat. Kinkereitä ovat muuttaneet muotoaan kyläläisten toiveiden pohjalta. Kauneimmat joululaulut lauletaan koululla koko perheen voimin. Toroppalassa oleva Huosion leirimaja on aktiivisemmin kylällä asuvien seurakuntalaisten käytössä.

KEHITTÄMISTOIMENPITEET

Neuvotellaan toimivat tilaratkaisut kunnan ja Nousulan toiminnasta vastaavien tahojen kanssa lasten, varhaisnuorten ja nuorten kerhojen toiminnan tarpeisiin. Lähetyspiirit voisivat järjestää lähetysillan kylällä. Aikuisten keskustelupiirin aloittamiseen tarvitaan kyläläisten aktiivisuutta, johon seurakunta vastaa voimavarojensa puitteissa. Kallunmäen kunnostuksen myötä sen aktiivisempaa käyttöä pyritään lisäämään järjestämällä esim. lauluiltoja kesäisin ja esittelemällä kyläläisille paikkaa osana perinnemaisemaa.

"Järvi on lähellä, jossa voi kalastaa ja uida, metsä on tärkeä olla lähellä."
"I sot pihat, että voi ajaa mopolla."

YRITYSTEN JA YHDISTYSTEN TUOTTAMAT PALVELUT

Kylällä on jo vireää yrittäjä- ja yhdistystoimintaa, joka tarjoaa monipuolisesti erilaisia palveluja ja vapaa-ajantoimintoja. Yrittäjähakemisto löytyy sivulta 29.

POIMINTAA KYLÄKYSELYSTÄ

Taulukko kuvaa kyläkyselyssä listattuja yritysten ja yhdistysten tuottamia palveluja, joista osa löytyy kylältä ja osaa toivotaan. Asiointisuunta oli kyläkyselyyn vastanneiden kesken 76 % Savonlinna ja 24 % Kerimäki, mikäli tarvittavaa palvelua ei löytynyt kylältä.

Palvelu	Hlöö piti tärkeänä (yht. 179 vastaajaa)	löytyy	Hanketyöryhmän kommentti
Huoltoasema	146	ei	Polttoainejakelu loppui maaliskuussa 2011.
Asiamiesposti	138	kyllä	
Lumenaeraus	116	kyllä	
Kyläkauppa	99	kyllä	elintarvikemyynti laajenee entisellä huoltoasemalla uuden yrittäjän toimesta
Kuljetuspalvelut, tavara, taksi	75	kyllä	
Kahvila	67	kyllä	
Ikääntyvien palveluasuminen	53	ei	toiveena yrittäjien aloite
Maalaistori, ostajana	51	kyllä	
Ruokaravintola	45	kyllä	
Eläintenhoitokoti	40	ei	toiveena yrittäjien aloite
Lemmikin hoitopalvelut	34	ei	toiveena kyläläisten aloite
Valmiit polttopuut	33	kyllä	
Siivouspalvelut	33	kyllä	
Suoramyyntituotteet	32	ei	toiveena myyjien aloite
Kylätalkkaripalvelut	31	kyllä	yriyksiä perustettu 2011
Metsänhoitotyö	26	kyllä	
Babysitter-palvelut	26	ei	toiveena kyläläisten aloite
Kauppa-auto	23	ei	toiveena yrittäjien aloite
Loma-asunnon vuokraus	23	kyllä	
Tietotekniikkatuki	20	kyllä	yritys perustettu 2011
Sairaanhoitopalvelut	18	kyllä	kuntapalvelu
Kodinhoitopalvelut	17	kyllä	
Pitopalvelut	17	kyllä	yritys perustettu 2011
Hyvinvointipalvelut	13	kyllä	
Maalaistori, myyjänä	8	kyllä	
Muita palveluita, mitä	4	ks. alla	toiveena yrittäjien aloite

Muiden palveluiden kohdalla toivottiin mm. pienkonehuoltoa ruohonleikkureille, moottorisahoille yms., kioskitoimintaa perus-/ täydennystarvikkeiden hankinnassa sekä internet-pistettä ja langatonta verkkoa (wlan) entisen huoltoaseman tiloihin.

"Nykyinen aktiivinen kyläkoulu on merkittävä vetovoimatekijä."

"Siellä ei ole liikaa vilinää ja ääniä."

YRITYSTEN JA YHDISTYSTEN TUOTTAMAT PALVELUT

KYLÄN JÄRJESTÖTOIMINTAA

Anttolan seudun kyläyhdistys ry

Kyläyhdistyksen toiminnan tavoitteena on palvella kylän asukkaita kehittämällä kylää, olla toimijana mukana ajankohtaisissa kylää koskettavissa asioissa sekä järjestää erilaisia kylätapahtumia, ohjattua toimintaa ja retkiä. Nykyisiin tapahtumiin kuuluvat mm. infotilaisuudet, tanssit, pilkki- ja onkikilpailut ja ulkoilutapahtumat. Yhdistys järjestää myös retkiä, ohjattuja liikuntavuoroja koululla, tervehdyskäyntejä laitoksiin sekä vastaa Sylkynpään uimarannan keväisestä kunnostamisesta.



Kyläkyselyn tuloksia esiteltiin Nousulassa marraskuussa 2010. Hanketta hallinnoi Anttolan seudun kyläyhdistys.

Silvola-Anttolan maaseutunaiset ry

Yhdistys järjestää myyjäisiä, maalaistorityyppistä toimintaa, retkiä ja kädentaitojen kurseja sekä mm. vanhan kirkkotarhan siistimistökoita. Seurojentalo Nousulassa on talkoiltu ja kohennettu talon yleisilmettä sekä hankittu kahvio- ja keittiökalustoa. Vuonna 2006 pidetty Maisemakävely kylällämme tuotti Kerimäen asemalle uuden opastaulun ja vanhan kirkkotarhan opasviitat uusiutuivat. Toiminnan tavoitteena on yhteisön hyvinvointi ja elävä maaseutu.



Samassa tilaisuudessa maaseutunaiset järjestivät joulumyyjäiset, joissa myytiin mm. Herttualan tilan lampaiden villoja.

"Sijainti, koulu, liikenneyhteydet, kyläläiset sekä muisto mukavasta, turvallisesta lapsuudesta kylällä. Toivomme omille lapsille samaa."

YRITYSTEN JA YHDISTYSTEN TUOTTAMAT PALVELUT

FC Anttola on kylällä toimiva jalkapalloseura. Harrastajia seurassa on n. puolet kyläkoulun oppilaista eli vajaa 50 harrastajaa. Harjoitukset pidetään viikoittain ja pelejä on touko-kesäkuussa, elo-syyskuussa ja lisäksi talvisin halliturnauksia Savonlinnan seudun liikuntahalleissa. Toiminnan tavoitteena on lasten ja nuorten aktivoiminen urheiluharrastuksen pariin.



FC Anttola pelaa STPS:n hallinnoimassa Itä-Savon nappulaliigassa.

Metsästysseuroja tai seurueita ovat Anttolan hirviseurue, Salon Riista ja Silvolan Erämiehet ry.

Anttolan peruskoululaiset tutustumassa metsästyksen saloihin.

Metsästyksen kunniaksi tarjottavat hirvipeijaiset kokoavat kyläläiset yhteen.



"Oma rauha." "Syntymäkotiseutuni."
"Kaverit ovat lähellä, naapurissa."

YRITYSTEN JA YHDISTYSTEN TUOTTAMAT PALVELUT

POIMINTAA KYLÄKYSELYSTÄ

Yrittäjille suunnattu kysymys 'Minua kiinnostaisi tehdä yhteistyötä muiden yritysten kanssa'
Markkinointia 17 kpl, ajatusten vaihtoa, esim. yrittäjien yhteisten kokoontumisten merkeissä 13 kpl, koulutusta 11 kpl, koneyhteistyötä 7 kpl, suoramyyntiä 5 kpl, muuta 6 kpl (mm. alkavien neuvontaa, yrittäjien palveluita, kirjanpito- ja toimistopalveluita, toiminnan laajentamista alueelle).



*Niskavuoren Portissa on mm. veikkaus- ja
asiamiespostipalvelut.
Juholantien vanhat ja uudet asukkaat.*

VISIO

Kylällä toimii yhä enemmän paikallisia järjestöjä, ja laajemmalla alueella toimivat järjestöt panostavat edelleen toimintaansa myös Anttolan seudulle. Yhdistysten ja kyläläisten välinen toiminta on lisääntynyt ja toiminnassa on mukana enemmän talkoolaisia, kukin omien resurssiensa mukaan.

Kylän vireys ja muuttovoittoisuus houkuttelevat yhä enemmän perustamaan yrityksiä ja kehittämään jo olemassa olevaa yritystoimintaa. Uudet yrittäjät saavat tarvitsemansa tuen kyläverkostolta mm. tiedottamisen kautta. Kyläläiset tietävät kylän yritykset ja palvelut ja käyttävät niitä aktiivisesti.

KEHITTÄMISTOIMENPITEET

- Yhdistys- ja talkootoimintaan pyritään saamaan lisää toimijoita ja tekijöitä tiedottamalla tehokkaammin sekä olemalla avoimia eli 'pitämällä aidosti ovet auki' kaikille toimintaan mukaan haluaville.
- Ilmapiiri pidetään suopeana ja innostavana, ja säilytetään positiivinen tekemisen meininki.
- Maalaistoreja järjestetään säännöllisesti.
- Suoramyyntiä järjestetään maalaistorien yhteydessä säännöllisesti yhteistyössä järjestöjen, yritysten ja kyläläisten kanssa. Suoramyyjät voivat maksutta ilmoittaa myytävistä tuotteista kyläsivuilla.
- Ikääntyvien palveluasuminen yrittäjävetoisena selvitetään.
- Kylän oma ystäväpalvelu kartoitetaan.

"Koulun ympäristö ja etenkin lähiliikuntapaikka on viihtyisä!"
"Voi tehdä kotihommia."

VAPAA-AJAN TOIMINTA, HARRASTUSMAHDOLLISUUDET

Vapaa-ajantoimintoihin lasketaan ohjattu toiminta, lähiliikunta- ja muut liikuntapaikat, yleinen uimaranta, ylläpidetyt ja merkityt ulkoilureitit sekä retket ja tapahtumat.

POIMINTAA KYLÄKYSELYSTÄ

Taulukko kuvaa kyläkyselyssä listattuja vapaa-ajan palveluja, joista osa löytyy kylältä ja osaa toivotaan. Nuorille suunnatussa toiminnassa tärkeimpänä toivottiin nuorisotilaa.

Palvelu	Hlöö piti tärkeänä (yht. 179 vastaajaa)	Löytyy	Paikka	Järjestäjä / ylläpitäjä
Yleinen uimaranta	122	kyllä	Sylkynpään uimaranta, Hiisjärven uimaranta	kunta, kyläyhdistys talkootyönä
Luistelukaukalo	121	kyllä	koulun piha	kunta
Hiihtolatu	111	kyllä	koulu, Kerimaa	kunta, yrittäjä
Leikkipuisto	78	kyllä	koulun piha	kunta
Merkityt ulkoilureitit	75	kyllä	Kerimaa	yrittäjä
Kuntosali	54	ei		
Pururata	53	kyllä	Kerimaa	yrittäjä
Tanssit	52	kyllä	Nousula	kyläyhdistys, muut järjestöt
Jalkapallo	51	kyllä	koulu	FC Anttola
Tenniskenttä	40	kyllä	koulun piha	FC Anttola
Liikuntaryhmät	37	kyllä	koulu, Nousula	Puruvesi-opisto, yrittäjät, kyläyhdistys,
Lentopallo	35	kyllä	koulu, koulun piha	kyläyhdistys
Kyläfutis	35	kyllä	koulun piha	FC Anttola
4H-kerho	35	kyllä	koulu	4H-yhdistys
Kansalaisopistoryhmät	34	kyllä	koulu, Nousula	Puruvesi-opisto
Kylän järjestämät retket	34	kyllä		kylän järjestöt
Golf	14	kyllä	Kerimaa	yrittäjä
Kalastus	31	kyllä		
Vapaaehtoinen etsintäpartio	30	ei	Asia on kyläläisten ja vetohaluisen henkilön aktiivisuudesta riippuvainen	
Toimintaa nuorille	23	kyllä	koulu (kerhotoiminta)	eri tahot
Metsästys	21	kyllä		
Minigolf	19	kyllä	Kerimaa	yrittäjä
Karaoke	19	ei		
Kylän järjestämät tapahtumat	17	kyllä		kylän järjestöt
Harrastajateatteri	13	ei	Asia on kyläläisten ja vetohaluisen henkilön aktiivisuudesta riippuvainen	
Musiikkiryhmät, mitkä	12	kyllä	koulu	musiikkiopisto
VPK	11	ei	Asia on kyläläisten ja vetohaluisen henkilön aktiivisuudesta riippuvainen	

"Anttolan seutu on idyllinen ja kehityskelpoinen."
"Täältä löytyi koti."

VAPAA-AJAN TOIMINTA, HARRASTUSMAHDOLLISUUDET



Koulun lähiliikuntapaikasta löytyvät mm. nurmikenttä, jääkiekkokaukalo, tenniskenttä, keinuja ja lasten leikkipuisto. Leikkimökki on auki vain kouluaikoina.

Sylkyn uimarannalla on beachvolleykenttä ja lapsiystävällinen ranta.



VISIO

Nykyiset harrastus- ja virkistyspaikat säilyvät, ja ne ovat yleisesti kyläläisten tiedossa. Paikkojen kunto on hyvä, ja niiden kunnossapito on selkeästi sovittu. Uusia harrastusmahdollisuuksia lisätään resurssien puitteissa. Erityisesti nuorten tarpeet on huomioitu, ja nuoria osallistuu sekä toiminnan suunnitteluun että itse toimintaan. Nousulan tilat on remontoitu siten, että ne palvelevat mahdollisimman monipuolisesti eri ikäisiä kyläläisiä.

KEHITTÄMISTOIMENPITEET

- Perinnereitti ja Kerimaan valmiit reitit tuodaan paremmin esille mm. kyläsiivuilla.
- Ulkoilureittejä kartoitetaan kyläläisiltä ja laitetaan kyläsiivuille näkyville.
- Hiihtolatua ja pururatareittejä koskeva suunnittelu tehdään yhdessä kunnan vapaa-aikatoimen kanssa. Sijainti määritetään koulun tarpeet huomioon ottaen.
- Tapahtumien ja retkien järjestämisessä otetaan kyläkyselyssä tulleita toiveita huomioon.
- Sylkyn uimarannan laituri uusitaan ja pukukopit siistitään yhteistyössä kunnan kanssa.
- Kansalaisopiston kanssa ideoidaan yhteistyössä ryhmiä opiston resurssien puitteissa.
- Löytölän tilojen käyttöä pyritään lisäämään.

"Kylällä asuu mukavia ihmisiä, metsä lähellä, ulkoilureittejä mukavasti."

"Kaunis, kodikas, maailman napa."

KYLÄHISTORIAA - PERINNEIREITTIKOhteet

Alue on asutettu 1200-luvulla. Jo 500 - 700 -luvuilla, varhaisemmalla kaskiviljelysvaiheen tienoilla oli väli aikaista asutusta. Kylän historiasta löytyy kattavasti tietoa os. www.anttolanseutu.fi, jonne on siirretty aineistoa Anttola - Kerimäki - Simpala kyläkirjasta (1988). Kallunmäestä on julkaistu kirja huhtikuussa 2011. Perinnereittikohteet löytyvät tästä kyläsuunnitelmasta osoitekartasta numeroilla merkittynä.

KALLUNMÄKI – KIRKKOMÄKI 1642-1848 (nro 17 osoitekartassa)

Vuonna 1642 Kerimäen seurakunta erotettiin itsenäiseksi seurakunnaksi Säämingin itäisestä osasta. Seurakunnan kirkonkylä, ensimmäiset kirkot ja hautausmaa sijaitsivat nykyisessä Silvolan kylässä Kallunmäellä. 1800-luvun alkupuolella ryhdyttiin puuhaamaan kirkonkylän siirtämistä Joughenniemen kylään eli nykyiseen Kerimäen kirkonkylään, jonne rakennettiin 1844-47 maailman suuri puukirkko. Kallunmäellä oli vuosina 1643-1848 kaikkiaan kolme kirkkoa ja hautausmaa.

Kallunmäki on yksi Kerimäen perinnereitti-kohteista. Kirkkotarhaa reunustavat kiviaidat ja ne kätkevät sisälleen luontokirkon alttarikivineen ja puupenkkeineen. Kirkkotarhassa on myös kunnostettu hauta.



Kallunmäen kesäkirkko 2010

KATAJAMÄKI – LINNOITUKSEN MÄKI (nro 18)

Katajamäen nimi on saattanut olla Kerimäki, sillä Kerimäki –niminen kaskimetsä sijaitsi maakirjojen mukaan Katajamäen rinteellä, jolloin Katajamäki-nimikin oli tunnettu jo 1560-luvulla. Linnoitusmäeksi Katajamäki muuttui, kun Savonlinnasta Kerimäen silloisen kirkonkylän kautta Viipuriin johtanut maantie jäi Venäjän alueelle Turun rauhassa v. 1973. Tällöin venäläiset linnoittivat Kerimäen silloisen kirkonkylän korkeita mäkiä: Katajamäkeä, Kallunmäkeä, Koivumäkeä ja Muurahaismäkeä. Katajamäen puolustusvarustus oli matala maavalli, jossa oli tuliasemat myös muutamalle kanuunalle. (Lähde paikkojen kuvaukset: Kerimäen perinnereitti-esitys).

MESTAUSPAIKKA - TUOMION PAIKKA (nro 19)

Menneiden vuosisatojen oikeuslaitos oli ankara ja julma myös Ruotsi-Suomessa sekä Venäjän keisarikuntaan v. 1809-1917 kuulunessa suuriruhtinaanmaassa, ja lain kova koura kosketti koko väestöä myös Kerimäellä. Rangaistusasteikko oli laaja, ulottuen sakoista ja häpeä- ja kirkkorangaistuksista kuolemanrangaistukseen saakka. Häpeä- ja kirkkorangaistuksena käytettiin häpeä- ja jalkapuuta sekä häpeäpenkkiä ja häpeäjakkaraa. Kuolemantuomiot pantiin täytäntöön hirttämällä, mestaamalla ja roviolla polttamalla. Kuolemantuomiot pantiin toimeen julkisesti ja myös Kerimäen silloisessa kirkonkylässä oli mestauspaikka mestauspölkkyineen ja pyövelinkojuineen. Mestauspaikka sijaitsi muurahaismäen juurella. Mestauspaikan lähellä sijaitsi myös piiskaus- ja ruoskintapaikka piiskauspaaluineen.

”Hyvät koiranpitomahdollisuudet, kalastus, metsästys + luonto.”
 ”Voi liikkua vapaasti, pyöräillä.”

KYLÄHISTORIAA - PERINNEREITTIKOhteet

MAANTIE SAVONLINNASTA VIIPURIIN – VANHA SOTILASTIE - VIIPURINTIE

Vanhan Kerimäen alueella oli 1500-luvulla vähän julkisia teitä ja nekin olivat huonokuntoisia. Alueen tärkein oli Savonlinnasta Nojanmaan ja Kerimäen silloisen kirkonkylän kautta Kulennoisiin ja sieltä edelleen Punkaharjua pitkin Parikkalaan johtanut tieväylä. Tien omistuksesta taisteltiin vuosisatojen ajan Ruotsi-Suomen ja Venäjän välillä, viimeimmäksi pikkuvihan aikana, jonka jälkeen tie jäi kokonaisuudessaan Venäjän alueelle Turun rauhassa vuonna 1743. Tien sulkemista sotilaallisista syistä suunniteltiin vielä vuoden 1918 sodan aikana ja vuosina 1939-1944.

KUPPIKIVET – MUINAISIA UHRIKIVIÄ (nro 16)

Kerimäen alueella on n. 60 kuppikiveä, joista suurin osa, 37 kuppikiveä, sijaitsee Anttolan, Silvolan ja Simpalan alueella. Kuppikivet ovat luonnonkiviä, joihin on kaiverrettu yksi tai useampia kuppimaisia syvennyksiä. Niihin vietiin vielä 1900-luvun alussakin ruokaa ja juomaa suvun vainajille sekä erilaisia maan ja veden antimia. Kerimäen kuppikiviin ei liity merkkejä rautakautisesta asutuksesta ja niiden arvellaan olevan nuorempia kuin Lounais-Suomen ja Karjalan Kannaksen rautakautiset kuppikivet. Anttolan koulun pihalla on yksi kuppikivi opastetaululla merkittynä.



KYLÄKYSelyn TOP 3

Olen käynyt seuraavissa kylämme historiallisissa kohteissa: Kallunmäki (124), kuppikivet (92) ja Katajamäki (37).

VISIO

Historialliset kohteet, jotka ovat myös Kerimäen perinnereittikohteita, ovat kylän tunnettuja nähtävyyksiä. Kohteisiin on selkeästi järjestetty kylttiopastus valtatieltä 14, jonka lisäksi kohteissa on edelleen siistinä ylläpidetyt opastaulut, jotka kertovat paikan historiasta. Itse kohteet ovat siistissä kunnossa. Kallunmäen penkit, alttarikivi ja hautamuistomerkki ovat huolehdittuja ja kunnoltaan asiallisia. Vuonna 1988 kylän ja järjestöjen historiasta julkaistu kyläkirja ja v. 2011 julkaistu Kallunmäki-kirja ovat tunnettuja teoksia. Kyläkirja on siirretty kokonaan sähköiseen muotoon kyläsivuille.

Anttolan koulun pihalla sijaitseva kuppikivi

KEHITTÄMISTOIMENPITEET

- Kyläyhdistys selvittää opastauluihin liittyvät asiat ELY-keskuksesta.
- Kallunmäen keväisen siistimisen organisoivat Silvola-Anttolan maaseutunaiset yhteistyössä seurakunnan kanssa. Talkoisiin osallistuu kyläläisiä.
- Kallunmäen penkit uusitaan yhteistyössä seurakunnan kanssa.
- Kallunmäen penkkien ja muistomerkkien kunto tarkastetaan säännöllisesti keväisin.
- Kohteisiin järjestetään vuosittain vähintään yksi kaikille avoin opastettu retki ja Kallunmäellä järjestetään säännöllisesti tapahtumia paikan arvokkuutta kunnioittaen.
- Muurahaisten olomuotoa ja elämäntyyliä Kallunmäellä tutkitaan.

”Linja-autolla pääsee Kerimäelle, Savonlinnaan ja tietysti kauemmaksikin.”

”Täällä on kivaa.”

SEURANTALO NOUSULA

Seurantalo Nousula sijaitsee Silvolassa, os. Koivumäentie 3. Talon pohjatyöt aloitettiin vuonna 1955 ja itse rakennustyöt 1958. Runko ehti olla valmiina useita vuosia ennen kuin päästiin käsiksi viimeistely- ja sisätöihin. Rakennus valmistui syksyllä 1962 ja vihkiäisjuhla pidettiin 9.6.1963, jossa talon nimi, Nousula, paljastettiin.



Talon kokonaispinta-ala on 350 m², joka pitää sisällään salin 140 m². Lisäksi siinä on keittiö, ravintola, näyttämö, kaksi pukuhuonetta, säilytystiloja sekä talonmiehen asunto eri siivessä, sauna ja lämpökeskus. Lämmitysmuotona on öljylämmitys. Valmistuessaan talo oli eräs maakunnan komeimmista ja nykyaikaisimmista seurojentalosta. (Lähde: Anttola – Simpala – Kerimäki – kyläkirja, 1988).

Taloa hallinnoi Voimistelu- ja urheiluseura Nousu ry 93 % ja Silvola-Anttolan maaseutunaiset 7 %. Nousulassa järjestetään tapahtumia, mm. tansseja ja yleisötilaisuuksia. Lisäksi tiloja vuokraa kerhotoimintaan mm. seurakunta ja opintokerhotoimintaan kansalaisopisto.

VISIO

Nousula on tunnettu ja hyvin opastettu kyläläisten keskeinen kokoontumispaikka, joka on hyvässä ja siistissä peruskunnossa. Tilat on remontoitu siten, että ne palvelevat mahdollisimman monipuolisesti eri ikäisiä kyläläisiä. Erityisesti nuoret tarpeet ovat huomioitu ja nuoria on mukana sekä toiminnan organisoinnissa että itse toiminnassa. Lämmitysmuotona on mahdollisimman energiatehokas ja kustannuksiltaan edullinen järjestelmä. Talon ympäristö on hoidettu ja siisti.

KEHITTÄMISTOIMENPITEET

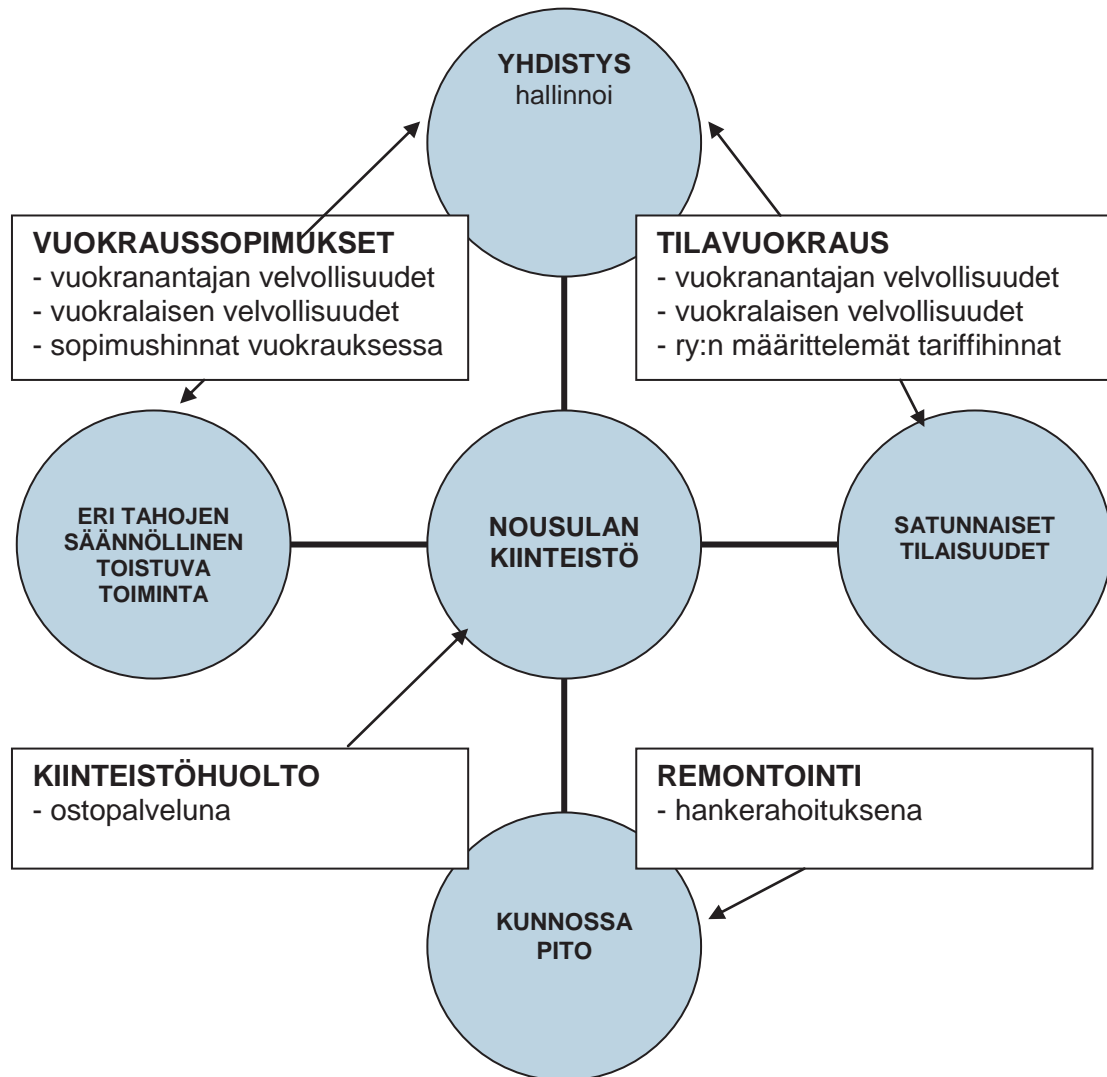
- Seurantalo Nousulan nimeksi muutetaan Kylätalo Nousula ja yhdistyksen säännöt tarkistetaan nykypäivää vastaaviksi.
- Taloa hallinnoi lisäksi Silvola-Anttolan maaseutunaiset ry 7 % osuudella.
- Taloa pyritään kunnostamaan hankerahoituksella eri rahoitusmuodot tutkien.
- Lämmitysmuoto muutetaan edullisemmaksi, esim. maalämpö nykyisen öljyn sijaan.
- Talonmies- ja siivouspalvelut ostetaan yritykseltä esim. toiminimi.
- Tilojen varaustilanne siirretään verkkosivulle.
- Säännöllisten vuokraajien kanssa tehdään vuokrasopimus, jossa määritellään sekä vuokranantajan että vuokraajan velvollisuudet.
- Talous suunnitellaan siten, että vuokraustoiminta kattaa ostopalveluna hoidettavat talonmies- ja siivouspalvelut sekä muut kiinteistöön hallintaan ja hoitoon liittyvät kulut. Korjausremontteihin haetaan hankerahoitusta.

"Kylällä on asiamiesposti ja koulu, lähetyspiiri."

"Apua on lähellä."

KYLÄTALO NOUSULA

Nousulan tuleva toimintamalli



"Edullinen tonttima, lähellä Savonlinnaa, kulkuyhteydet sinne hyvät."
"Kivoja kavereita."

MAANKÄYTTÖ JA YMPÄRISTÖ

KAAVOITUS

Etelä-Savon maakuntakaava on yleispiirteinen maankäytön suunnitelma, jonka lähtökohtina ovat maakuntasuunnitelman ja -ohjelman tavoitteet ja strategiat sekä valtakunnalliset alueidenkäyttötavoitteet. Maakuntakaava esittää alueidenkäytön ja yhdyskuntarakenteen periaatteet ja osoittaa maakunnan kehittämiseksi tarpeellisia alueita aikatahtimella 10-20 vuotta. Nykyinen maaseutuvaltainen Etelä-Savo on rakennettu suurelta osin suoraan lupaharkinnan avulla ilman kaavallista ohjausta. Etelä-Savossa maankäytön suunnittelun ja kaavoituksen perustana ovat toimineet kaupunkien ja kuntakeskusten asemakaavat 1950-luvulta alkaen ja seutukaavoitus 1970-luvulta alkaen. Maakuntakaava on ohjeena kuntatason kaavoille. Kerimäellä taajama-yleiskaavoja on laadittu 1996 kirkonkylään ja 2001 Anttolaan (osayleiskaavat). (Lähde: Etelä Savon maakuntakaava, vahv. 4.10.2010).

Kerimäen kunnan kaavoituslinjaukset perustuvat valtuuston vahvistamaan osayleiskaavaan, johon Anttolan seudulla kuuluvat Anttolan kyläkeskus ja vanhan Kirkonmäen kyläkeskus. Idässä vahvistetun alueen rajana on Sylkynjärvi, jonne on laadittu ranta-asemakaava (Lähde: Kerimäen kunnan kaavoituskatsaus, tammikuu 2011).

Maakuntakaavaan kulttuuri- tai kylämaisemaltaan suojeltavia kohteita Anttolan seudulla ovat Silvolan asema ja tilat Kalliola (Tynkkylänmäellä), Mäkelä ja I. Rouhiala (Vanha pappilan paikka) ja Herttua (nykyinen eläinlääkäriasema). Natura-alueiksi on määriteltä Lautalammen metsä, joka sijaitsee Kivikontien varressa, Savonsuo, joka on Sylkyn soraumontun ja Palomäen välissä sekä Pyörissalo.



Kalliolan tila Tynkkylänmäellä

VESIHUOLTO

Maakunnan alueella on tehty alueelliset vesihuoltosuunnitelmat, joissa on esitetty vesihuollon varmistusta sekä tulevien jätevesien yhteisratkaisuja palvelevat yhteydet. Niiden varrella olevat kylät saavat näin mahdollisuuden järjestettyyn vesihuoltoon. Lisäksi on tehty haja-asutusalueille vesihuoltosuunnitelmia. Etelä-Savon pohjavesialueiden kokonaisala on yhteensä lähes 400 km² (noin 3 % Etelä-Savon maa-alasta) ja arvioitu muodostuvan pohjaveden määrä noin 227 000 m³/vrk (Lähde: Etelä-Savon maakuntakaava).

Vesihuollosta Kerimäellä vastaa Itä-Savon Vesi Oy, jonka omistaa Kerimäen kunta ja Suur-Savon Sähkö Oy. Anttola on Kerimäen vesihuollossa keskeinen paikka, sillä Anttolan kautta syötetään puhdas vesi pohjavesiharjuista Louhen Keplakolta kirkonkylälle ja Anttolasta haarautuu viemäriin ja Savonlinnan suuntaan, jonka Pihlajaniemen puhdistamolle jätevedet johdetaan.

”Paikka on tuttu ja ystävällinen. Sosiaalinen rinki on lähellä.”

”Maalaismeini.”

MAANKÄYTTÖ JA YMPÄRISTÖ

Kartasta 'Vesihuollon nykyiset toiminta-alueet sekä uudet toiminta-alueajennukset' käy selkeästi ilmi ehdotus uudeksi vesihuollon toiminta-alueeksi, jo rakennetut vesi- ja viemärijohtot sekä suunniteltu viemärijohto.

Ympäristöhallinnon ohjeiden mukaan matot on aiheellista pestä kuivalla maalla. Mattojen pesu järvessä likaa ja rehevöittää vesistöjä silloinkin kun käytetään vähäfosfaattisia pesuaineita. Pienissä ja herkissä vesistöissä vähäinenkin jätevesikuormitus voi huonontaa vesistön tilaa. Mattopyykkiä koskee ns. hajajätevesiasetus eli valtioneuvoston asetus talousjätevesien käsittelystä vesihuoltolaitosten viemäriverkostojen ulkopuolisilla alueilla. Matonpesussa syntyvät pesuvedet voidaan rinnastaa harmaisiin jätevesiin, eli lähinnä erilaisiin asumisessa ja kotitalouksissa muodostuviin pesuvesiin.

JÄTEHUOLTO

Kerimäen kunnassa on voimassa Savonlinnan seudun kuntien yhteiset jätehuoltomääräykset, joiden mukaan jokaisen asuinkiinteistön on liityttävä järjestettyyn jätteenkuljetukseen joko omana taloutena tai yhdessä muiden talouksien kanssa. Biojäte eli maatuva jäte on kompostoitava itse tai liityttävä paikkakunnalla järjestettyyn biojätteen erilliskeräykseen (ks. kehittämistoimenpiteet > kylän ekopiste)

TONTIT JA KIINTEISTÖT

Alueella myyntiin tulevat tontit ja kiinteistöt löytyvät kylän verkkosivuilta www.anttolanseutu.fi > tontit ja kiinteistöt, josta on linkit kunnan verkkosivuille. Kunta päivittää tonttikartat sivustolleen. Kyläyhdistys toimii yhtenä aktiivisena tonttien markkinoijana sekä verkkosivujen kautta että eri tilaisuuksissa (mm. tonttitohinat). Tonteista ja kiinteistöistä kiinnostuneet voivat myös ilmaista ostohalukkuutensa kylän verkkosivuilla maksutta. Kunnan myynnissä olevista tonteista voi kysyä lisätietoa kunnaninsinööriltä ja yksityisten myynnissä olevista tonteista suoraan tontin omistajilta.

MYNNISSÄ

**KERIMÄEN KUNNAN
TONTIT**

OLET TÄSSÄ

TYNYKYLÄMÄENITE

Lisäksi veloitetaan kiinteistöomistuksesta

Lisätietoja tonteista ja niihin liittyvistä asioista saat Kerimäen kunnanvirastosta:

Kunnaninsinööri/rakennusarkkitehti Jorma Mattinen
puh. 044 417 5070
jorma.mattinen@kerimaki.fi

Hallintojohtaja Jouko Piipari
puh. 044 417 5020
jouko.piipari@kerimaki.fi

Kansliä Kirsi Siikkinen
puh. 044 417 5077
kirsi.siikkinen@kerimaki.fi

KATSO LISÄTIETOJA WWW.KERIMAKI.FI

POIMINTAA KYLÄKYSELYSTÄ

Pitäisikö viemäriverkoston ulottua myytävälle tonttima-alueelle? Kyllä 68 %, ei 32 %
Koen asuinympäristöni viihtyisäksi Kyllä 89 %, Ei 11 %.

"Oma rauha." "Syntymäkotiseutuni."
"Kaverit ovat lähellä, naapurissa."

MAANKÄYTTÖ JA YMPÄRISTÖ



Tynkkylänmäentien uudisrakentamista

VISIO

Anttolaan on laadittu kyläkaava, joka palvelee tulevaisuuden kaavoitusta tehokkaammin. Tontteja on tarjolla erityisesti vesihuoltoverkon läheisyydestä, ja kiinteistöjen kunnallistekniikkaan liittyminen on luonnollinen käytäntö niissä puitteissa, kuin se on mahdollista.

Aluesuunnittelu tapahtuu yhteistyössä ja edistää alueen vetovoimaisuutta.

KEHITTÄMISTOIMENPITEET

Kyläkaavoitus Anttolassa alkaa arvioidun mukaan loppuvuodesta 2011. Hankkeen organisoii Kerimäen kunta. Kaavoituksessa otetaan huomioon kylän ominaispiirteet jättäen kuitenkin vapaus myös alueen luontevalle kehittämiselle.

Tonttimyynnin osalta tavoitteena on pyrkiä lisäämään tonttitarjontaa, joka jo sijaitsee rakennetun vesihuoltoverkon lähellä sekä kannustamaan olemassa olevia kiinteistön haltijoita liittymään kunnallistekniikan piiriin. Kannustetaan yksityisiä maanomistajia myymään tontteja.

Kerimäen kunta siirtää ekopisteen Anttolan koulun takapihalta uuden päiväkodin tontille paikoitusalueen viereen vuonna 2011. Sijoitusta puolsi Anttolan seudun kyläyhdistyksen hallitus. Koululla sijaitsevan ekopisteen epäsiisteys ja huono sijainti tulivat esiin kyläkyselyssä. Liikennöinti ekopisteeseen tapahtuu Pohjukantien kautta, josta on rakennettu oma tonttitie kevyenliikenteen väylän viereen. Ekopisteessä on omat keräysasiat paperille, kartongille, lasille ja pienmetallille. Ekopisteen vieressä on lukitussa aitauksessa erillinen sekajäte ja erillinen biojäteastia päiväkodille. Keräysjärjestelmänä on komposiittiverhoillut syväkeräysastiat, jotka sijaitsevat maan alla. Anttolan seudun kyläyhdistys valvoo omalla tahollaan ekopisteen toimivuutta.

Kyläläisiä aktivoidaan jätehuollossa kimppa-astioiden perustamiseen. Varsinkin pienissä 1-2 hengen talouksissa on syntyvä jätemäärä niin pieni, että kimppa-astioilla saavutetaan rahallista säästöä. Kompostoinnista pyritään järjestämään kursseja.

Edistetään matonpesupaikan rakentamista kuivalle maalle siten, että pesuvedet käsitellään ennen niiden joutumista järveen. Lisäksi edistetään sitä ajattelutapaa, että mattoja ei pestäisi suoraan järvessä ja suojeltaisiin silläkin keinoin omaa järveä.

”Oma jalkapalloseura, liikuntakerho, uimaranta, lentopallo.”

”Kaverit on siellä.”

LIIKENNE

Liikenteeseen liittyvien asioiden suunnittelua ja kehittämistä ohjaa valtakunnallisella ja seudullisella tasolla liikennejärjestelmätyö, joka on eri toimijoiden kuten ELYjen, maakuntaliittojen, kuntien ja Liikenneviraston yhteistä toimintaa. Keskeistä työssä on vastata ihmisten ja elinkeinoelämän liikenteelle asettamiin vaatimuksiin. Liikennejärjestelmätyössä on otettava huomioon alueiden erilaisuus, joten liikennejärjestelmätyö ja sille asetetut vaatimukset ovat erilaisia eri alueilla.



Valtatie 14 halkoo kylää.



Kerimäen asemalta pääsee matkaamaan kiskobussilla.



Kylätiet luovat tunnelmaa.

VISIO

Anttola-Rajamäki –kevyenliikenteenväylä on rakennettu tiesuunnitelman mukaisesti. Rajamäki-Lähteellä –kevyenliikenteenväylä on ELYn hankelistalla ja hanke etenee. Anttolan seudulla on edelleen hyvät liikenneyhteydet ja toimiva julkinen liikenne. Linja-autovuorot ovat riittävät Savonlinnaan, Kerimäelle ja Punkaharjulle (Joensuu, Imatra, Mikkeli jne.). Kiskobussi pysähtyy edelleen (Silvolan) Kerimäen asemalla. Tiestö on hyväkuntoinen ja mahdollisimman moni yksityistie on järjestäytynyt.

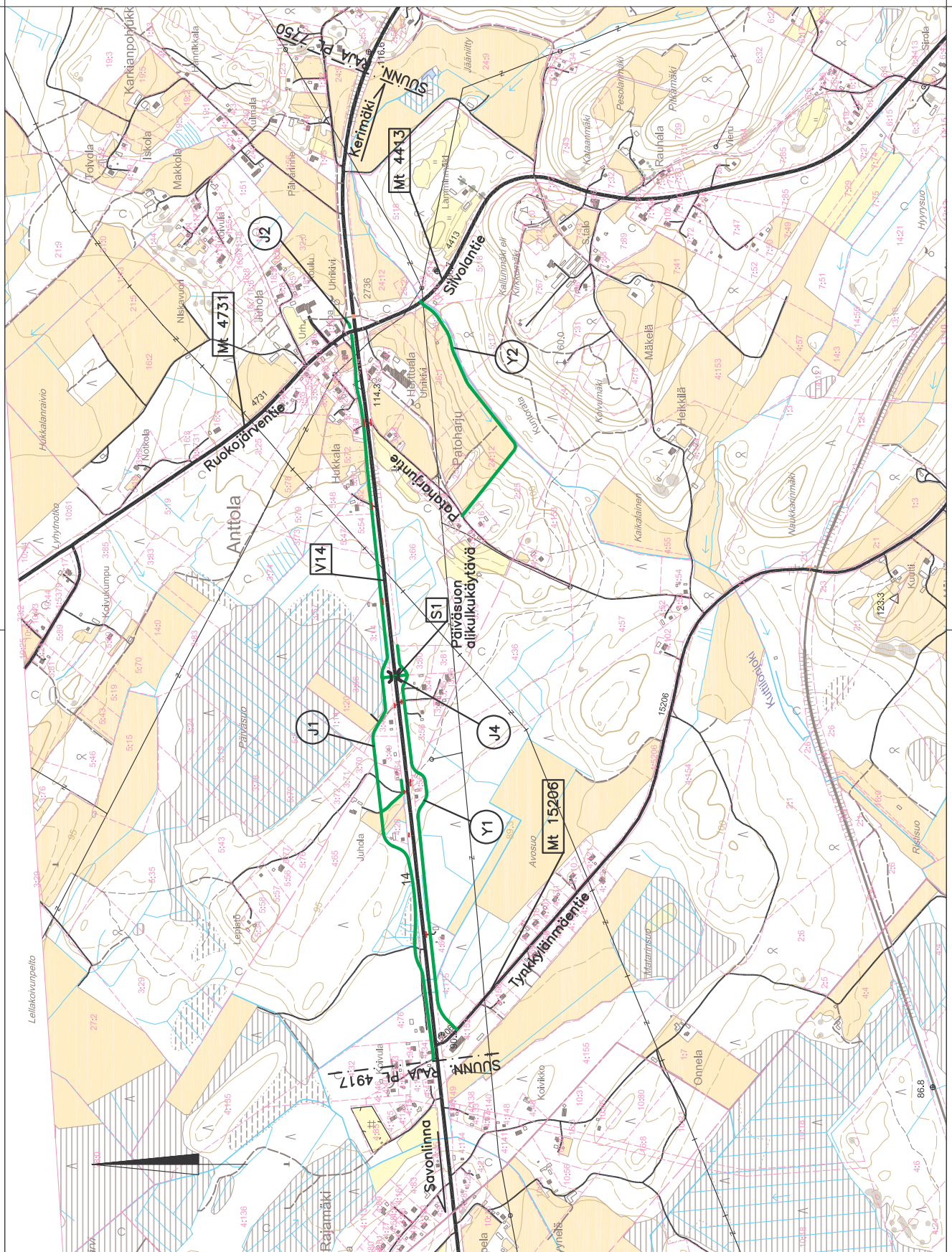
KEHITTÄMISTOIMENPITEET

- Kyläyhdistys yhteistyössä kyläläisten, paikallisten yhdistysten ja Kerimäen kunnan kanssa edistää kevyenliikenteenväylä-hankkeita ja paikallista liikenneturvallisuutta.
- Yksityistieasioista järjestetään koulutusta ja infotilaisuuksia.
- Julkisen liikenteen käyttöön kannustetaan.

"Edullinen vuokra-asunto. Sijainti lähellä Savonlinnaa."

"Täällä on hyvä asua."

ANTTOLA-RAJAMÄKI-KEVYENLIIKENTEENVÄYLÄN TIESUUNNITELMA



"Hyvä asuinalue, lähellä palveluja."
 "Kerrostalosta maaseudun rauhaan."

VAPAA-AJAN ASUMINEN

Anttolan seudun vapaa-ajan asunnot sijoittuvat Suurijärven koilliselle reunalle sekä Hiisjärven, Kaijan ja Sylkyn rannoille. Paikallisten asukkaiden vapaa-ajan asuntoja on alueella valtaosa, arviolta noin 60 %.

Vesistöt ovat melko puhdasvetisiä ja virkistyskäyttöön sopivia. Suurijärven rehevöitymistä estämään rakennettiin Ely-keskuksen rahoittamana kesällä 2010 Kuttilonlahden laskujokeen patoporras -järjestelmä, jolla pyritään metsäojituksista ja viljelyksiltä tulevaa humuksen virtausta estämään. Patoporras suunnitelmat olivat valmiina jo 1960 -luvulla, mutta rakennelmien toteutus tuli ajankohtaiseksi vasta kesällä 2010.



VISIO

Kylän vapaa-ajan asutus lisää kesä- ja loma-ajan asukkaita Anttolan seudulle. Paikalliset ja kesäasukkaat asuvat puhtaiden ja viihtyisien sisäjärvien rannalla, virkistäytyvät ja viettävät lomaansa ja vapaa-aikaansa luonnon rauhallisessa elinympäristössä. Järvistä saa kalaa joka on lisäaineetonta luonnon ruokaa. Alueen metsät ja alueet ovat jokamiehen oikeudella vapaa-ajan viettäjän virkistyskäytössä. Alueilla voi liikkua ja nauttia luonnosta tai marjastaa ja sienestää.

KEHITTÄMISTOIMENPITEET

- Suurijärven rehevöitymistä estämään tehdyn porraspatojärjestelmän vaikutusta pyritään edistämään ympäristökartoituksella, joka mahdollistaisi rehevöityneiden vesistöosien niiton ja puhdistuksen.
- Mökin omistajia aktivoidaan tarkastamaan ja mahdollisesti saneeraamaan jätevesilaitteistot vastaamaan ns. hajajätevesiasetuksen vaatimuksia.
- Maalaistorit lisäävät kyläläisten markkinamahdollisuuksia ja tuovat paikalliset tuotteen vapaa-ajan asujen käyttöön.
- Suoramyyntiä järjestetään maalaistorien yhteydessä säännöllisesti yhteistyössä järjestöjen, yritysten ja kyläläisten kanssa.
- Uusien vapaa-ajan asuntonttien kaavoitusta ei näillä näkymin kovin paljon voida tehdä.

”Voi käydä lenkillä.”

”Meillä on suuri tontti, missä on mukava olla.”

TIEDOTTAMINEN

KYLÄSIVUT

Kylän ajantasaisin ja kattavin tiedostuskanava on kyläsivut www.anttolanseutu.fi, jotka perustettiin vuonna 2010 Piällysmiehen myöntämällä hankerahoituksella. Kyläsivuilla on yrityshakemisto, tietoa myynnissä olevista tonteista, aluesuunnittelusta, kylän historiasta, kylän hankkeista, yhdistysten ja eri julkisten tahojen järjestämistä palveluista sekä ajankohtaiset kylä uutiset ja tapahtumakalenteri. Kyläsivuilla oli vierailut yli 5000 erillistä kävijää huhtikuun 2011 loppuun mennessä eli 10 kuukaudessa.

MUUT TIEDOTUSKANAVAT

Muita tiedotuskanavia ovat paikallislehti Puruvesi, kylän ilmoitustaulut Niskavuoren Portin pihassa, Anttolan koululla ja Nousulassa. Tapahtumista tiedotetaan lisäksi menovinkeissä Itä-Savossa, kaupunkilehdissä, Etelä-Savon radiossa ja Iskelmä Savonlinnassa. Kouluikäisille kohdistuvasta toiminnasta tiedotetaan koulun kautta jaettavien tiedotteiden muodossa. Toiminnasta tiedotetaan myös medialle tarpeen mukaan.

POIMINTAA KYLÄKYSELYSTÄ

'Saan tietoa paikallisista kylään tai kuntaan liittyvistä asioista seuraavista tiedotuskanavista'. Vastaaja oli voinut valita useamman vaihtoehdon.

Viestintäväline	Vastaajaa	Prosenttia
Maakuntalehti Itä-Savo	138	20 %
Paikallislehti Puruvesi	126	18 %
Kotitalouksiin jaettavat tiedotteet	89	13 %
Kyläsivut www.anttolanseutu.fi	65	9 %
Etelä-Savon radio	61	9 %
Iskelmä Savonlinna	50	7 %
Kerimäen kunnan sivut www.kerimaki.fi	48	7 %
Savonlinnan kaupunkilehdet	37	5 %
Kylän ilmoitustaulut	22	3 %
Itä-Savon verkkolehti www.ita-savo.fi	21	3 %
Yleisötilaisuudet	17	2 %
Puruvesi-lehden verkkosivut www.puruvesi.net	10	1 %
Etelä-savon radion verkkosivut yle.fi/alueet/etela-savo	5	1 %
Muut: kirkonkylän ST, vuokranantaja, asukkaat, ystävät, naapurit, kyläläiset, puskaradio, toiset ihmiset, iskä	11	2 %

VISIO

Kylän verkkosivut palvelevat monimuotoisesti kylän asukkaita, seudusta kiinnostuneita ja yhteistyökumppaneita. Sivustolla on otettu huomioon ajanmukaiset verkossa käytössä olevat viestintämuodot, kuten liikkuva kuva ja sosiaalisen median eri välineitä. Ilmoitustaulujen paikat ovat yleisesti tiedossa, siistit ja niiden ylläpidosta on selkeästi sovittu. Kylälehti ilmestyy muutaman kerran vuodessa vakiintuneena viestintävälineenä.

KEHITTÄMISTOIMENPITEET

- Kyläsivuja elävöitetään edelleen kuvia ja liikkuvaa kuvaa hyödyntämällä.
- Kylälehteä aletaan julkaista jo toukokuusta 2011 alkaen. Kylälehti ilmestyy kolme kertaa vuodessa eli keväisin, syksyisin ja alkuvuodesta. Kooltaan se on A5-kokoinen nidottu muutamasiivinen moniste, joka jaetaan kaikkiin talouksiin.

"Puhtaat marjat ja luonto."
"Voi retkeillä kavereiden kanssa."

YRITTÄJÄHAKEMISTO

ANTTOLAN APUMIES

Suurmäentie 44, 58420 Silvola
p. 045 354 3854 Antti Laamanen
www.anttolanapumies.fi
kylä- ja mökkitalokkaripalveluita

TMI ANTTI LAAMANEN

Suurmäentie 44, 58420 Silvola
p. 045 354 3854 Antti Laamanen
tmi.antti.laamanen@gmail.com
polttopuita, polttopuiden pilkontaa,
metsänhoitotöitä

ATK- JA AV-PALVELU A. SUTINEN

Pajutie 31, 58420 Silvola
p. 050 910 1127
aku@atksutinen.fi
www.atksutinen.fi
ATK- ja AV-laitteiden huolto, korjaus ja
asennus

AXLINE OY

Punkaharjuntie 1 B, 58410 Haapakallio
p. 0400 298 144
tavarankuljetus

FINN-PEHMEX OY

Tynkkylänmäentie 5, 58410 Haapakallio
p. 015 534 261 Katja Kasper
myynti@finn-pehmex.fi
www.patjatalo.com
huonekaluliike

HERTTUALAN ELÄINLÄÄKÄRIASEMA

Silvolantie 3, 58410 Haapakallio
015 252 381
www.herttualanellasema.auttaa.fi

HIERONTA AHONLAITA,**TMI TUIJA LÖPPÖNEN**

Ahoraitti 3, 58430 Kulennoinen
p. 050 4 111 033
Klassinen ja urheiluhieronta, kuumakivihoidot,
intialainen päähieronta

HIERONTA JANI KONTTINEN

Juholantie 18 D, 58410 Haapakallio
040 358 4557
klassinen- ja urheiluhieronta

HOKKA ERKKI

Niinipolku 18, 58410 Haapakallio
p. 050 525 5365
multaa, myös isommat erät, toimitus perille tai
nouto omalla peräkärjellä

INSINÖÖRIPALVELU KOSONEN OY

Myllyojantie 36, 58420 Silvola
käyntiosoite Kerimäentie 1, 58200 Kerimäki
p. 0400 127 367
marko@insinooripalvelukosonen.fi
www.insinooripalvelukosonen.fi
rakenne- ja rakennussuunnittelu

ITÄ-SAVON LÄHIENERGIA OY

Anttolantie 764, 58410 Haapakallio
p. 050 563 9235
paivi.jukka@simenita.net
kaukolämmön erillistuotanto ja jakelu

JH CONTROL

Ruokojärventie 7, 58410 Haapakallio
p. 0400 410 850
atk-laitteisto- ja ohjelmistokonsultointi

JPK75 PUUTYÖT

Silvolantie 303, 58420 Silvola
p. 050 468 4969
jani.kosonen@gmail.com
http://www.jpk75.com
puisten huonekalujen ja käyttöesineiden
valmistus ja myynti, myös uniikkituotteita

JP-SET OY KONEPAJA

Simpalantie 18, 58420 Silvola
p. 015 252 437
jpset.oy@jp-set.fi
http://www.jp-set.fi
Paineastiat ja -putkistot, prosessiteollisuuden
laitteet asennuksineen Euroopan
talousalueella

JTL-KULJETUS KY

Kitkantie 16, 58410 Haapakallio
p. 044 290 7660
jari.laamanen@pp2.inet.fi
Maa-aineskuljetukset

KAINULAINEN PÄIVI

Kitkasuontie 54, 58410 Haapakallio
p. 0500 533 738
Tupperware-tuotekonsultti

KAMPAAMO VATANEN IRJA

Pataharjuntie 23, 58410 Haapakallio
p. 015 252 450

KAPAKKALA AY

Kapakkalantie 35, 58420 Silvola
p. 044 015 0004
info@kapakkala.fi
www.kapakkala.fi
muuttolaatikoiden vuokraus, majoituspalvelut
ja aurinkolämpöjärjestelmiä

KAUNEUSHOITOLA MAARIT MERIKARE

Tynkkylänmäentie 48, 58410 Haapakallio
p. 044 551 0058

KAUPPAPUUTARHA O.SIPINEN KY

Koivumäentie 23, 58420 Silvola
p. 015 252 186
vain tukkumyyntiä

KERIGOLF

Kerimaantie 65, 58200 Kerimäki
p. 015 252600
clubhouse@kerigolf.fi
golfpiste.com

TEAM LARUS OY / KERIMAA

Kerimaantie 65, 58200 Kerimäki
p. 015 555 0200
kerimaa@kerimaa.fi
www.kerimaa.fi

KERIMAAN RAVINTOLA, KAHVILA JA KESÄTERASSI

Kerimaantie 65, 58200 Kerimäki
p. 015 555 0200
kerimaa @ kerimaa.fi
www.kerimaa.net/ravintola

KULJETUSLIKE TRANS-TUULA OY LTD

Suorinnantie 70, 58410 Haapakallio
p. 015 252 130
tuulu.lavonen@lavoset.fi
kuljetuspalvelut

KULJETUSPALVELU J AALTO

Pohjukantie 51 A, 58410 Haapakallio
p. 050 350 1857
aalto.janne@hotmail.com
Energiapuun ja hakkeen kuljetukset

KULTAINEN MERIDIAANI

Kitkantie 4, 58410 Haapakallio
p. 045 136 3323
posti@kultainenmeridiaani.fi
www.kultainenmeridiaani.fi
Perinteisen kiinalaisen lääketieteen hoitola

LAKIASIAINTOIMISTO SIMENITA OY

Anttolantie 764, 58410 Haapakallio
p. 045 77319542

LINNAN LÄMPÖPUMPUT

Petri Venäläinen
Tottinkatu 15 LH, 57130 Savonlinna
p. 040 720 0772
myynti@linnanlampo.com
www.linnanlampo.com

LVI SIOMA OY

Kaartilantie 16
57230 Savonlinna
Esa Sairanen p. 0440 320 360
esa.sairanen@lvisioma.fi
LVI-tarvikkeiden myynti , asennus sekä
korjaus ja huoltotoiminta

LÖYTÖLÄ / PIHATUVAT T. A. J

Ruokojärventie 3 A, 58410 Haapakallio
p. 044 269 3536
www.loytola.net tai www.loytola.net
kirpputori, kokoustila, Kerigolfin lippuja

KULJETUSPALVELU**PETRI HÄRKÖNEN TMI**

taksi, asemapaikka Savonlinna
Tynkkylänmäentie 55, 58410 Haapakallio
p. 050 553 8162

MAANSIIRTO JANI HOKKA KY

Pellonpääntie 1, 58410 Haapakallio
Esa Hokka p. 0400 655 459
Jani Hokka p. 0500 655 459
Maanrakennustyötä

MERIMATEC OY

Haapalantie 801, 58410 Haapakallio
p. 050 558 8192
matti.rantasalo@meriatec.fi
www.meriatec.fi
kone- ja laitesuunnittelu, konsultointi

METSÄKULJETUS LAVOSET OY

Suorinnantie 70, 58410 Haapakallio
p. 015 252 130, 0400 671 762
metsäkuljetukset

METSÄPALVELU J.KONTTINEN

Juholantie 18 D, 58410 Haapakallio
 www.metsapalvelukonttinen.fi
 p. 040 358 4557
 metsänhoitotyöt, suunnittelu ja toteutus,
 pihapuiden kaato

METSÄTYÖ TUUKKA SUOMALAINEN

Anttolantie 764, 58410 Haapakallio
 p. 050 364 7287
 suomalainen89@suomi24.fi
 Metsätyöt, mm. koivuhalot, pihapuun kadot,
 taimikonraivaus, istutukset, energiapuun osto.
 lumityöt, pienet traktoryöt

NISKAVUOREN PORTTI

Ruokojärventie 8, 58410 Kerimäki
 p. 015 252 428
 auki ma-pe klo 6-19, la klo 8-20, su klo 9-18.
 Lounasaika ma-pe klo 10.30-14
 niskavuoren.portti@gmail.com
 luonaskahvila, asiamiesposti, veikkauspiste,
 elintarvikemyyntiä

**OMN INSTITUUTTI/YRITYSKLINIKKA
MATTI LAAMANEN**

Sylkynranta 1 A, 58410 Haapakallio
 matti.laamanen@omn.fi
 p. 044 756 2505
 www.omn.fi

ORKESTERI MAARIT MERIKARE

tanssimusiikkia laidasta laitaan
 p. 0400 550 838

OVASKALA OY

Pajatie 26, 57210 Savonlinna
 kalajalostustilaukset p. 0440 932 852,
 Mari Ovaska
 myynti@kalastajankoju.com
 www.kalastajankoju.com
 Kalastajankoju, ravintolatoiminta, kalakauppa,
 kalastus, kalanjalostus

PATAHARJU OY

Pataharjuntie 113, 58420 Haapakallio
 p. 0400 455 578
 www.pataharju.fi
 viestintäpalvelut, vakuutuspalvelut

PESONEN MAUNO

Tynkkylänmäentie 341, 58420 Silvola
 p. 0400 754 579
 Sähköasennukset

PILKEPUOTI JUHA LAUKKANEN

Kyllölänmäentie 36, 58420 Silvola
 p. 0500 659 099
 www.pilkepuoti.net
 polttopuita, myös perille kuljetus

PITOPALVELU VILLA VEHKAN PARONI

Alakuonantie 498, Kerimäki
 Timo Räisänen, p. 0440 544 592
 timo.raisanen@gmail.com
 Pitoemäntä Minna Männistö
 p. 050 347 6334
 pitopalvelu, juhlat, täyte- ja voileipäkakut

PÄIVIKKI LIUKKONEN

Haapalantie 716, 58410 Haapakallio
 p. 044 515 4082
 Käännöspalvelut suomi-englanti-suomi

PUIKKARI OY

Mökki- ja tonttimyynti Kerimaa
 Porakuja 15, 01650 VANTAA
 p. 0400 434 075
 monre@iki.fi

PUHOS-KONEET KY

Suorinnantie 70, 58410 Haapakallio
 p. 015 252 130
 pentti.lavonen@lavoset.fi

RA-VENE OY

Perriintie 25, 58420 Silvola
 p. (015) 442 316 tai 040 554 1870
 vapaa-ajan veneiden valmistus

SAMIN LIIKUNTA- JA ELÄMYSPALVELUT

p. 050 5703 748
 sami.huoman@saminliikunta.com
 www.saminliikunta.com
 elämystarjonta ja mm. kajakkikaksikoiden,
 lumikenkien ja paintball-välineistön vuokraus

SAPHA OY

M/S LAKESTAR JA M/S LAKESEAL
 Mäntytie 1 A, 58410 Haapakallio
 p. 0400 200 117
 saphaoy@gmail.com
 www.lakestar.info

SIHVONEN VILLE

Kaksolantie 15, 58420 Silvola
 p. 0400 150 640
 puutavarat rakentajille, eristevillat,
 peltituotteet

SILVOLAN MAANSIIRTO TMI

Simpalantie 267, 58420 Silvola
p. 050 511 4793
arts@kerimakelainen.com
kaivinkonetyöt

SILVOTEK KY

Tuulentuvantie 29, 58420 Silvola
p. 0400 670 795
turvallisuusalan tuotteiden asennus ja myynti

SK CONTROLS

Tynkkylänmäentie 285, 58420 Silvola
p. 0400 545 837
skcontrols@kolumbus.fi
www.skcontrols.fi
LVI automaatio

SS-TALOT OY

Pataharjuntie 113, 58420 Silvola
toimipaikka Savonlinna
p. 050 499 4476
www.ss-talot.fi
sari.pulkkinen@luukku.com
päihde- ja mielenterveyskuntoutujien
tukiasumispalvelut

SYLKYN SORA KY

Saramaentie 27, 58420 Silvola
p. 050 567 7233
aalto.jari@gmail.com
www.sylkynsora.com
soran ja hiekan otto, maanrakennus

TAIDESEPPÄ HEIKKI MIELONEN

Kurkelantie 31, 58420 Silvola
p. 015 252 455 tai 0440 252 455
heikki.mielonen@taideseppa.net
www.taideseppa.net

TAKSI MARKO KAINULAINEN TMI

asemapaikka Savonlinna
Pellonpääntie 30, 58410 Haapakallio
p. 0400 672 395

TAKSI PENTTI KOIKKALAINEN

Ruokojärventie 26, 58410 Haapakallio
p. 0400 151 790 tai 0500 151 790

TILI- JA TOIMISTOTYÖT**MARJA-LEENA MATTILA**

Luostarilantie 17, 58420 Silvola
p. 050 591 6048
tili.ja.tstotyto.mlm@kolumbus.fi

TMI JUKKA RINKINEN

Tynkkylänmäentie 48, 58410 Haapakallio
p. 0500 550 838
pianonviritystä

J. TULILAHTI OY

Niinipolku 28 A, 58410 Haapakallio
p. 050 300 6290
rakennus, remontointi, peltityöt ja -tuotteet

TYÖTERVEYS TOM PIRTTIKOSKI TMI

Saramaentie 3, 58420 Silvola
p. 040 756 5347

VERHOOMO EMMA

Pohjukantie 76, 58410 Haapakallio
p. 044 254 1281
Perinteisten ja nykykalusteiden verhoilu,
irtopäälliset, verhoilukangas- ja tarvikemyynti

RAKENNA ITSE TULEVAISUUTESI - PERUSTA OMA YRITYS

Itä-Savon Uusyrityskeskus auttaa ja neuvoo asiakkaitaan kehittämään yritysideaansa toimivaksi liiketoimintasuunnitelmaksi, jotta perustettavalla yrityksellä olisi mahdollisimman hyvät edellytykset kannattavaan toimintaan. Uusyrityskeskuksen palvelu on maksutonta, ehdottoman luottamuksellista ja asiantuntevaa. Palvelumme kohderyhminä ovat perustettavat ja 0-2 vuotta toimineet yritykset. Haemme myös jatkajia yrityksen sukupolvenvaihdos- ja/tai myyntitilanteissa. Samoin osallistumme aktiivisesti yrittäjyyskasvatukseen.

Posti- ja käyntiosoite: Olavinkatu 27 D II krs, 57130 Savonlinna
Kotisivu: uusyrityskeskukset.fi/savonlinnan_seutu

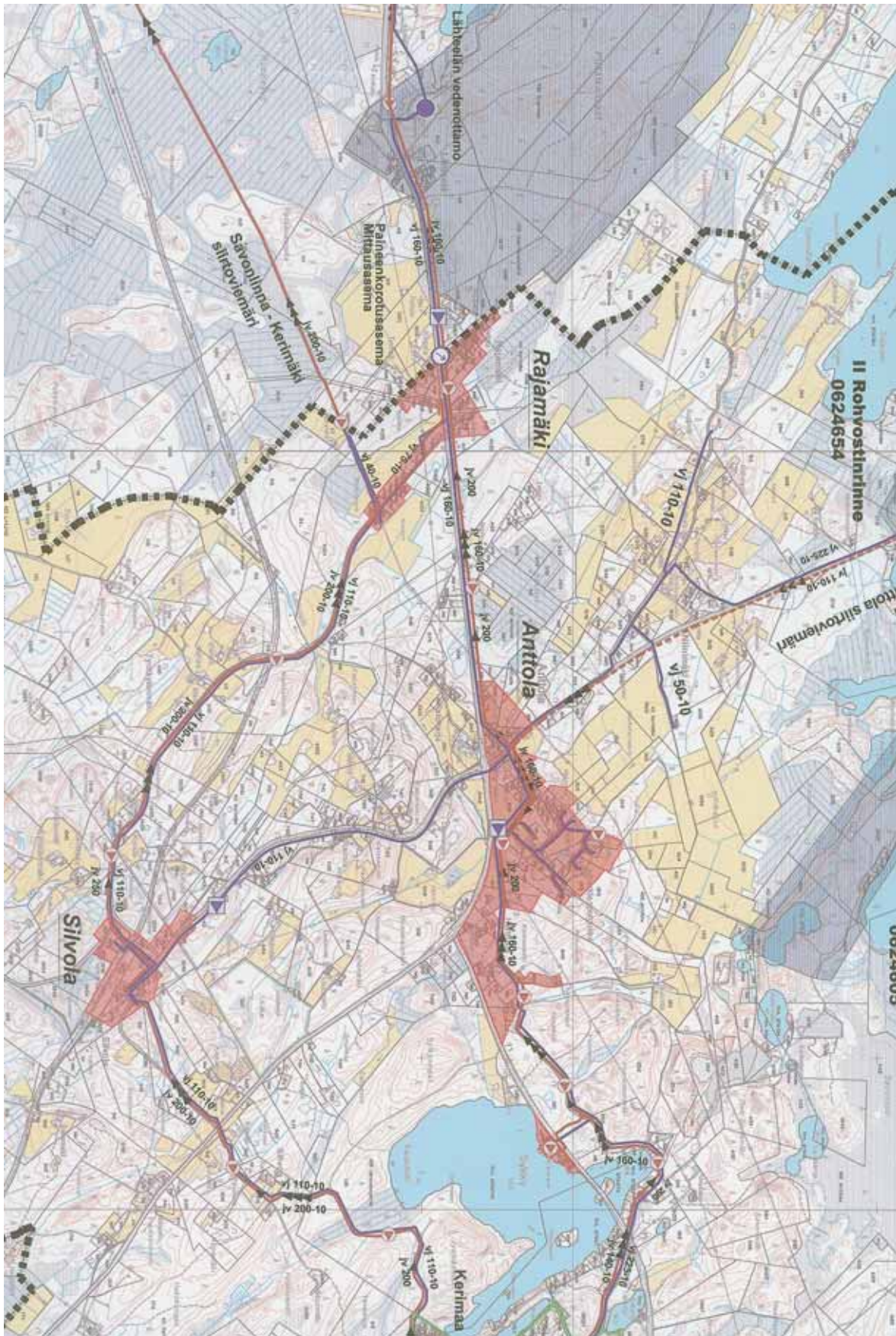
ANTTOLAN SEUDUN KARTTA (vuoden 2005 osoitekartta)



"Rauhallista, koulu ja bussipysäkit lähellä, sopivasti tilaa, eikä talot ole liian tiheässä"
 "Eläimiä naapurissa, heppa"

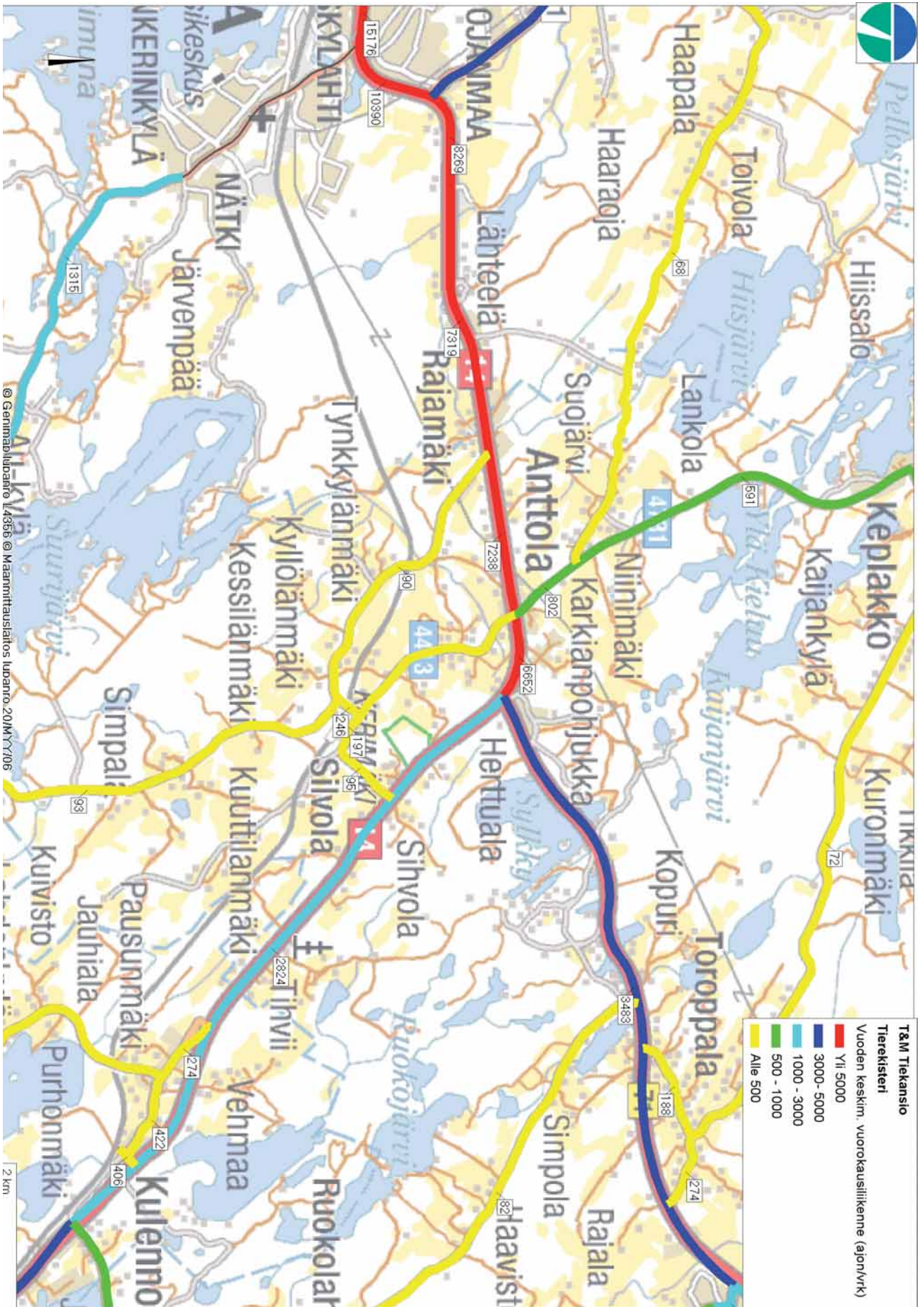
KARTTA VESIHUOLTO

Rakennettu kunnallistekniikka, pohjavesialueet



"Hyvä kylä asua. Toivottavasti kaikki palvelut eivät loppu."
"Kiva koulun piha." "Leikkipuisto, hiekkalaatikot"

KARTTA LIIKENNEMÄÄRÄT





Anttolan koululaisten piirustuksia 'Millainen on hyvä kylä?'

