

# RÄPPÄNÄ TULEVAISUUTEEN

- Kotamäen, Oittilan ja Peräselän kyläsuunnitelma -



28.11.2004

Kotamäen kyläyhdistys ry

Maaseudun kehittämissyhdystys Mansikka ry

# KOTAMÄEN, OITILAN JA PERÄSELÄN KYLÄSUUNNITELMA

<b>1. LUKIJALLE.....</b>	<b>2</b>
<b>2. KYLÄN SIJAINTI JA HISTORIA.....</b>	<b>3</b>
2.1 Sijainti .....	3
2.2 Arvokkaat luonto- ja maisemakohteet .....	3
2.3 Historia.....	4
<b>3. KYLÄN NYKYTILA .....</b>	<b>6</b>
3.1 Väestö ja asuminen .....	6
3.2 Elinkeinot ja kylän yritykset .....	6
3.3 Palvelut .....	7
3.4 Järjestöt ja yhdistykset.....	7
3.5 Vapaa-ajan toiminta ja harrastusmahdollisuudet .....	8
3.6 Yhteistyö .....	8
3.7 Nelikenttä– kylän vahvuudet, heikkoudet, mahdollisuudet ja uhkat .....	9
<b>4. KEHITTÄMISTAVOITTEET .....</b>	<b>10</b>
4.1 Suunnittelun aikana toteutetut tavoitteet .....	10
<b>5. TOIMENPITEET JA TOTEUTTAMINEN .....</b>	<b>11</b>
<b>6. KYLÄSUUNNITELMAN YHTEENVETO .....</b>	<b>12</b>
<b>7. KYLÄSUUNNITELMAN SEURANTA JA PÄIVITYS .....</b>	<b>12</b>

LIITTEET    Kyläkyselyn tulokset

Kannen kuva: Tuomiojärvi lokakuussa 2004, Annamari Siikanen.

## 1. LUKIJALLE

Sinulla on käsissäsi Kotamäen, Oittilan ja Peräselän yhteinen kyläsuunnitelma. Kyläsuunnitelma on kyläläisten yhteinen näkemys ja tahdonilmaus oman kylän kehittämisestä. Kyläsuunnitelma luo suuntaviivat kylän tulevalle toiminnalle ja antaa sysäyksen ryhtyä kylän kehittämisessä tuumasta toimeen.

Kyläsuunnitelmassa on kuvattu kylän historiaa ja nykytilaa, siinä on määritetty kylän tulevaisuuden kehittämistavoitteet sekä toimenpiteet, joilla asetettuihin tavoitteisiin päästään. Kyläsuunnitelma toimii myös kylän ”käsikirjana” niin uusille kuin vanhoillekin asukkaille, kesäasukkaille, kunnan päättäjille, yhteistyötahoille sekä muille kylästä kiinnostuneille. Suunnitelma auttaa hahmottamaan kylän voimavaroja, vetovoimatekijöitä ja mahdollisuuksia sekä kylän heikkouksia ja uhkakohtia.

Kyläsuunnitelma on syntynyt kyläläisten yhteistyönä. Keväällä 2004 perustettiin viisihenkinen työryhmä valmistelemaan kyläsuunnitelmaa. Työryhmän toimesta jaettiin toukokuussa 2004 kyläkysely kaikkiin Kotamäen, Oittilan ja Peräselän alueen talouksiin. Kyläkyselyn tulokset purettiin 27.5.2004 Kotamäen koululla järjestetyssä kaikille kyläläisille avoimessa kyläkokouksessa. Samassa tilaisuudessa määritettiin kylän tulevaisuuden kehittämistavoitteet ja keskusteltiin niiden toteuttamisesta. Työryhmä on viimeistellyt toimenpide-ehdotukset sekä koonnut tämän kyläsuunnitelman. Työryhmän puheenjohtajana toimi Tauno Lappi ja jäseniä olivat Pirjo Lappi, Asko Siikanen, Mikko Heiskanen ja Matti Ylönen. Lisäksi historiaosuuden on kirjoittanut Annamari Siikanen. Kyläsuunnitelman laatimista on ohjannut Kaisa Törmänen Maaseudun kehittämissyhdystys Mansikka ry:n rahoittamasta Kyläpuhuri-hankkeesta.

Kyläsuunnitelma on kyläläisten oma, erinomainen keino vaikuttaa siihen, että oma kylä säilyy hyvänä ja viihtyisänä paikkana asua ja elää!



*Kyläläisiä pohtimassa kylän tulevaisuuden tavoitteita Kotamäen koululla 27.5.2004*

## 2. KYLÄN SIJAINTI JA HISTORIA

### 2.1 Sijainti

Kotamäen kylä sijaitsee Jäppilässä, noin 9 km kirkolta lähtevää Kotamäentietä pohjoiseen. Matkaa Pieksämäelle Partaharjun kautta on 20 km, Varkauteen noin 35 km, Suonenjoelle 28 km ja Kuopioon noin 75 km.

Kotamäen seutuun kuuluu myös Peräselän ja Oittilan kylät.

### 2.2 Arvokkaat luonto- ja maisemakohteet

Kotämäki sijaitsee vedenjakajaseudulla ja kylän monipuolinen maisema muodostuu kumpuilevista mäistä ja kimaltelevista lammista niiden lomassa. Alueelle on tyypillistä metsäiset mäet ja selänteet, joille asutus on jakaantunut. Korkeimmat mäet ovat Pöytämäki, Sormulanmäki, Kaivomäki (entinen Kainulanmäki) ja Keisarinmäki, joilta avautuvat mahtavat näköalat ympäristöön. Vesistöjä on vähän verrattuna naapurikyliin, mutta alueella on kuitenkin Kota-, Matkus-, Tuli- ja Sutilammet sekä Väärä- ja Tuomijärvet. Oittilan alueella on myös Lahna- ja Heinävesi. Kalliopuro on Matkusjärven ja Vääräjärven välinen 13 metrin putous kallion sisällä.

Puhdasta luontoa ja luonnonrauhaa on tarjolla sitä etsiville. Kotämäestä löytyy metsiä ja soita joissa voi samoilla, marjastaa ja sienestää. Raapion sydänmaalla voi kokea erämaan tunnelmaa. Tällä kovapohjaisella suoalueella kulkija voi vaeltaa peninkulman kohtaamatta asutusta ja maastoa tuntematon kiertää pian ympyrää. Rehevissä kaskimetsissä on menneisyys läsnä ja yhä havaittavissa nauris- ja hiilenpolttokuopissa. Täällä voikin sanoa: savolainen maisema rauhoittaa mielen, antaa sielulle levon ja uudistaa ihmisen voiman.

#### Tuomiojärvi

Kylällä sijaitseva Tuomiojärvi on valtakunnallisesti arvokas ja monipuolinen lintujärvi. Pieni, soiden ympäröimä Tuomiojärvi on linnustoltaan Etelä-Savon monipuolisin kosteikkoalue. Järvellä pesii monipuolinen vesilinnusto ja se on huomattava muuttolintujen levähdysalue. Lisäksi järvi on tärkeä tutkimuskohde, koska sillä on tehty pesimälintulajiston seurantaa jo 1930-luvulta alkaen. Tuomiojärvi kuuluu kansalliseen lintuvesien suojeluohjelmaan sekä Natura 2000-ohjelmaan. Järvi on merkitty suojelukohteeksi myös Etelä-Savon seutukaavassa.



Tuomiojärven lintulajistoon kuuluvat kaakkuri, kalatiira, kaulushaikara, kuikka, kurki, laulujoutsen, liro, luhtahuitti, mehiläishaukka, mustakurkku-uikku, ruskosuohaukka,

sinisuohaukka, suokukko, uivelo, pikkulokki, heinätavi, jouhisorsa, haapana, isokoskelo, lapasorsa, metsäviklo, rantasipi, sinisorsa, tavi ja valkoviklo. Kasvillisuutta on muun muassa lumme, ulpukka, vesikuusi, vesisherne, kilpukka, erilaiset sarat, järvikaisla, järvikorte, vehka, ratamosarpio, äimäruoho, uistinvita, vesirikko ja alueellisesti uhanalainen konnanulpukka.

### Perinnemaisema

Petäjäselän laidun Tuomiojärven eteläosassa on luokiteltu Pieksämäen seudun arvokkaimmaksi perinnemaisemaksi. Hoitotoimenpiteenä 3 hehtaarin kokoisella hakamaalla laiduntavat hiehot. Kun karja talloo maaperän rikki, tulee tilaa heikommillekin kasveille. Ahomansikka ja mesimarja ovat jo elpyneet hoitotoimenpiteiden seurauksena.

## **2.3 Historia**

### Jääkausi muokkasi maiseman

Jääkausi myllersi aikanaan Kotamäenkin seutua rankalla voimalla muodostaen kylälle tyypilliset mäkien ja selänteiden sarjat. Korkeammat mäet, kuten Kaivomäki, Sormulanmäki, Pöytämäki ja Keisarinmäki asettuvat kylän keskivaiheille, vähäisemmät mäet ovat ripoteltuna ympäriinsä loiventuen kylän laitamille tultaessa pitkiksi selänteiksi. Peräselkä, Pitkäselkä, Alaselkä, Huhmarselkä, Honkaselkä ja Petäjäselkä oot jäävirtojen muokkaamia moreeni-selänteitä. Märkiä suoalueita löytyy lähes jokaisen mäen ja selän syrjästä ja suuri Raapionsuo sijaitsee kylän kupeessa. Huuhmarsuo ikään kuin erottaa Kotamäen ja Peräselän toisistaan.

### Kotamäen asuttaminen ja elinkeinot

1500-luvulla lappalaisväestö viiپی alueella pitkiäkin aikoja vetäytyessään vähitellen pohjoista kohti. Hyvällä syyllä voidaan olettaa kylämme kota-alkuisten paikannimien olevan peräisin lappalaisten oleilusta näillä seutuvilla. Nimet Kotämäki, Kotalampi ja Kotapuro henkivät satojen vuosien takaisia aikoja ja tapahtumia.

Oittilan kylällä pysyvää asutusta on ollut jo vuodesta 1640 lähtien, jolloin Lauri Oittinen otti haltuunsa vanhan "aution", Sormusille aiemmin kuuluneen jo aiemmin autoituneen tilan. Sen sijaan Kotamäen seutu korpiseutuna on ollut pitkään suurten maakirjatilojen takamana. Ensimmäiset itsenäiset tilat muodostettiin vasta 1700-luvun lopulla. Ensin asutettiin viljelysten kannalta suotuisat mäkipaikat ja kalaisat järvenrannat. Rakennukset tehtiin mäkien päälle ja selänteiden harjalle, pellot raivattiin siihen ympärille. Pellot ja metsä vuorottelevat keskenään antaen maisemalle eläväisen ilmeen. Myöhemmin asutus on levinnyt myös alaville notkopaikoille ja soiden reunaan. Kaskiviljely oli voimakasta yleensäkin ja nimenomaan Kotamäen Keisarinmäen omistanut, kaskikeisariksikin mainittu Riipinen oli kaskeamisinnossaan aivan omaa luokkaansa. Tänäkin on nähtävissä kaskiviljelyn seurauksena syntyneet rehevät kaskimetsät nauriskuoppineen.

Karjatalous, maanviljely ja metsätyöt ovat olleet kylällämme pääelinkeino ihan lähimenneisyyteen saakka. Jokaisessa mökissä oli joku lehmä, viljeltiin pientä peltotilkkuja ja käytiin töissä savotoilla. Jokapäiväinen elämä oli puurtamista ja elanto kovan työn takana. Ainoastaan koulun ja kaupan toiminnat poikkesivat tavallisesta kylänmiehen elämästä. Vanhat miilunpohjat ympäri kylää kertovat omaa historiaansa

siitä ajasta, kun Haapakosken tehdas tarvitsi hiiltä toimintaansa ja kotamäkeläisetkin sitä sinne toimittivat. Edelleenkin näkyvissä olevat, pitkin metsiä risteilevät polut ja teiden pohjat ovat muistona suurista hakkuista ja puutavaran kuljetuksesta hevospelissä lastauspaikoille.

### Rakentamisen historiaa

Kylän vanhat rakennukset ja pihapiirit edustavat tyypillistä savo-karjalaista tyyliä, jossa rakennukset ovat sijoiteltuna väljästi nelikulmaiseen muotoon. Jokaiselle toiminnolle on ollut oma rakennuksensa. Losun paikka edusti kunniakkaasti vanhaa rakennuskulttuuria, mutta ikävä kyllä aika on tehnyt senkin kohdalla tehtävänsä eikä jälkipolville ole enää esitellä tätä kokonaisuutta. Uudempaa rakennuskulttuuria edustavat sodan jälkeen rakennetut puolitoistakerroksiset rintamamiestalon.

### Sivistys ja kulttuuri

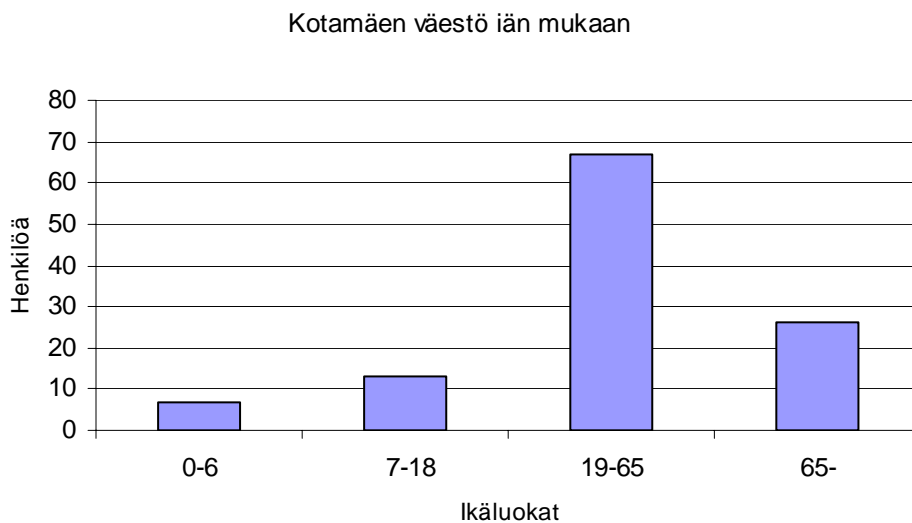
Kyläläisten sivistäminen Kotamäessäkin kuului ensi alkuun kirkolle, joka kinkerien muodossa antoi opetusta. Sen jälkeen lapsia alettiin opettaa ensin taloissa kiertävässä kiertokoulussa, kunnes vuonna 1928 saatiin oma koulurakennus. Kymmenien vuosien ajan koulu oli keskeinen ja merkittävä osa kylän elämää. Opettajien kautta moni uusi asia tuli lasten ohessa tutuksi myös vanhemmille ja siten koko kylän hyödyksi. Sanomalehtien ja radion myötä maailman tapahtumat tulivat myös kotamäkeläisten ihmeteltäväksi. Sähkön tulo kylälle vuonna 1949 toi mukanaan uuden aikakauden ja moni asia helpottui sen seurauksena. Maamiesseura oli osaltaan tärkeä tiedon jakaja, eri alojen neuvojat pitivät kursseja ja toivat uusia vinkkejä perinteisiin ajattelutapaan. Urheilutapahtumat, tupaillat, iltamat ja näytelmäpiirit avarsivat elämää kulttuurin suuntaan. Kotamäellä on takanaan pitkä ja arvokas historia. Se kertoo tavallisen ihmisen selviytymistarinan kautta vuosisatojen tähän päivään saakka.

### 3. KYLÄN NYKYTILA

#### 3.1 Väestö ja asuminen

Kotamäen, Oittilan ja Peräselän alueella on asukkaita 113 henkeä ja asuntoja 51 kappaletta. Viime vuosina kylän asukasmäärä on pysynyt ennallaan. Tyhjiin olevat kiinteistöt ovat käyneet hyvin kaupaksi, ja vain yksi asunto oli vailla asukkaita lokakuussa 2004.

Kesäasukkaita kylällä on 66 ja kesäasuntoja on 25 kappaletta.



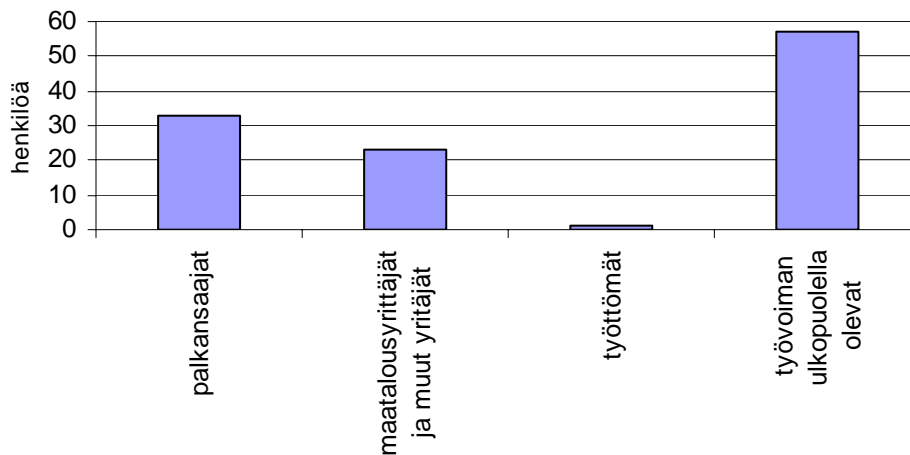
*Kotamäen väestön ikärakenne vuonna 2004.*

#### 3.2 Elinkeinot ja kylän yritykset

Kotamäkeläiset käyvät työssä pääasiassa lähitaajamissa kuten Pieksämäellä ja Suonenjoella. Osa käy kuitenkin työssä jopa Jyväskylässä ja Mikkelissä asti. Kotamäen alueen työväestöstä vain alle 2 % on työttömänä.

Kylällä on 17 maataloustilaa ja 6 muuta yritystä. Suurimmat yritykset ovat Lappi Team, Elmek ja Utraisen remonttipalvelu. Mirja ja Pekka Hynninen valmistavat kivekoruja ja kylällä toimii Liisa Kekäläisen paju- ja kuivakukkatila, jolla tehdään myös kukkasidontaa. Lisäksi uusimpana kylän yrittäjänä toimii puutarha- ja pihasuunnittelija Vivili Ylönen.

Kotamäkeläiset pääasiallisen toiminnan mukaan



*Kotamäen väestö pääasiallisen toiminnan mukaan vuonna 2004. Työvoiman ulkopuolella olevat ovat lapsia, opiskelijoita ja eläkeläisiä.*

### 3.3 Palvelut

Kylällä olevat palvelut ovat kadonneet vähitellen, viimeisenä koulu. Koulu ja päivähoito lapsille löytyvät muutaman kilometrin päästä Jäppilän kirkonkylältä.

Koulubussi kulkee Pieksämäelle aamun illoin ja asiointiliikenne Jäppilän kirkonkylälle on järjestetty.

### 3.4 Järjestöt ja yhdistykset

#### Kotamäen kyläyhdistys ry

Kylällä toimii vireä kyläyhdistys. Kotamäen kyläyhdistys ry on perustettu vuonna 1981 ja rekisteröity vuonna 2003. Kyläyhdistys on muun muassa tehnyt uimarannan pukukoppeineen ja laitureineen Matkukselle, entisöinyt Kotamäentien kilometripylväät, perustanut jätepisteen ja ilmoitustaulut sekä tehnyt kyläkirja Räppänän. Lisäksi yhdistys järjestää kyläläiset yhteen kokoavia tapahtumia, kuten retkiä, illanviettoja, pikkujouluja ja kesäpäiviä. Kyläyhdistyksen erityissuojeluksessa on perinteiden ja vanhojen tapojen vaaliminen, ja yhdistys onkin kokeillut tervanpolttoa ja järjestänyt viinankeittonäytöksiä.



Kyläyhdistyksen puheenjohtaja on Asko Siikanen (puhelin 626 118), varapuheenjohtaja Anne Hänninen (puhelin 626 170), sihteeri Aino-Maria Vottonen (puhelin 626 151) ja jäseniä ovat Mikko Heiskanen, Antti-Jussi Kuutti, Kerttu Lehkonen, Eino Sormunen ja Silja Taavitsainen.



### Peräselän seudun maa- ja kotitalousseura

Peräselän seudun maa- ja kotitalousseura toimii aktiivisesti ja järjestää erilaisia koulutuksia ja kylän yhteisiä tilaisuuksia. Seura on jo vuodesta 1954 lähtien jakanut tietoa pellonraivauksesta askarteluohjeisiin. Seura omistaa viljakuivurin ja pilkekoneen ja naisjaostolla on vuokrattavana 50 hengen ruoka-astiasto, kaksi 50 hengen kahviastiastoa, kahvinkeitin ja kangaspuut. Seuran puheenjohtaja on Kari Lappi (puhelin 626 154) ja sihteeri Juha Siikanen (puhelin 626 118). Astiaston vuokraamista koskevissa asioissa voi ottaa yhteyttä kalustonhoitajaan (puhelin 626 171).

### Metsästysseurat

Kylällä toimii kaksi metsästysseuraa. Kotamäen Eräveikot ry on perustettu vuonna 1964. Seuran puheenjohtaja on Asko Siikanen (puhelin 626 118) ja sihteeri Hannu Kollani (puhelin 050 3057 001). Toinen aktiivinen metsästysseura on Suonteen Hirvimiehet.

### Kalastus

Kylän alueella on useita osakaskuntia kalastuksen harrastajien yhteistoimintaan.

### Hurraottajat

Mopokerho Hurraottajat on tuonut väriä ja vipinää kylän elämään. Vanhoihin mopoihin hurahtaneet miehet + nainen järjestävät tarvittaessa ohjelmaa erilaisiin tilaisuuksiin. Päästäkseen seuran jäseneksi on hakijan osoitettava jokin linkki Kotamäkeen. Katso lisää internetsivuilta <http://personal.inet.fi/kerho/hurraottajat/>.



## **3.5 Vapaa-ajan toiminta ja harrastusmahdollisuudet**

Kylällä on hyvät mahdollisuudet luonnossa liikkumiseen, kalastukseen, sienestykseen ja marjastukseen. Kylän metsästysseuran jäseneksi pääsee jokainen alueella asuva. Metsästys viekin ison osan kylän miesten ajasta etenkin syksyisin hirvenmetsästyksen aikaan.

Kylällä on talvisin hyvät hiihtomahdollisuudet. Alueella on kunnan huoltama latu sekä viisi kyläläisten ylläpitämää latua.

Lisäksi kylällä kokoontuu säännöllisesti seurakuntapiiri.

## **3.6 Yhteistyö**

Kyläläiset ovat yhteistyöllä ja talkoilla muun muassa entisöineet Kotamäentien kilometripylväät ja rakentaneet jätepiesteen lasin- ja paperinkeräykselle.

Myös maatalousnaiset ja kyläyhdistys ovat tehneet yhteistyötä järjestäessään yhdessä kesäpäivien tarjoilun.

### 3.7 Nelikenttä– kylän vahvuudet, heikkoudet, mahdollisuudet ja uhat

Kylän nelikenttään on koottu kyläläisten kyläkyselyssä esittämät asiat. Nelikenttä kuvaa kylän nykytilaa. Siinä tarkastellaan kylän sisäisiä vahvuuksia ja heikkouksia sekä kylään kohdistuvia mahdollisuuksia ja uhkia.

<p><b>VAHVUUDET</b> <b>- Vahvuuksien varaan rakennetaan</b></p> <p>luonto hyvät naapurit, apua saa pyydettäessä rauhallinen ja turvallinen sijainti etäisyys keskuksista viihtyisyys kylätoimikunnan toiminta hyvät ulkoilumaastot kylältä löytyy monenlaista osaamista Mikon kota ihmisläheisyys, hyvä yhteishenki pienet järvet / kalaisat lammet metsästysmahdollisuudet ja toiminta monimuotoinen kasvisto /marjastus- ja sienimaastot karjatilat loma-asunnot saasteeton ilma kehittämisen ja eteenpäin menon halu arvokas lintujärvi Tuomiojärvi lahjakkaat nuoret urheilijat perinteet ovat kunniasa oman historian tuntemus / kyläkirja</p>	<p><b>HEIKKOUEDET</b> <b>- Heikkoudet poistetaan</b></p> <p>teiden huono kunto palvelujen puute heikot julkiset kulkuyhteydet autioituminen liian vähän asukkaita väestön ikääntyminen uteliaisuus ja yksityisyyden puute aktiivisia kyläläisiä vain vähän - aina samat joutuvat tekemään syrjäinen sijainti hajanainen asutus yhteishengen puute kateus liian vähän yritystoimintaa jäädään pitkään kiinni menetyksiin, eikä nähdä mitä uutta voisi tulla tilalle harrastusmahdollisuuksien puute</p>
<p><b>MAHDOLLISUUDET</b> <b>- Mahdollisuudet hyödynnetään</b></p> <p>uudet asukkaat - nuoret perheet ja kesäasukkaat koulurakennuksen "uusiokäyttö" yritystoimintaa saatava lisää puhdas luonto metsästys- ja kalastusmahdollisuudet kylien yhteistoiminta ja sieltä saatu tuki marjastus ja sienestys luonnonläheisyys ja rauhallisuus pakettipellot energiatuotantoon aktiivinen kyläyhdistys voi saada paljon aikaan Tuomiojärven mahdollisuuksien hyödyntäminen yhteen hiileen puhaltaminen kaikissa asioissa palvelujen saatavuus kasvaisi, jos tiet olisivat kunnossa kampanja poikamiehille uusien toimintamuotojen löytyminen ja entisten vahvistaminen kuntaliitoksen tuoma seudun vetovoiman kasvu hyvä henki asukkaiden kesken</p>	<p><b>UHKAT</b> <b>- Uhat torjutaan</b></p> <p>asukasrakenne - väestön ikääntyminen autioituminen toimivien maatilojen väheneminen nuorison poismuutto maiseman hoitamattomuus yleinen näköalattomuus ja passiivisuus teiden huono kunto kuntaliitoksen aiheuttama syrjäytyneisyys kuntapäätäjien suhtautuminen pikkukylien säilyttämiseen ja kehittämiseen "pikkupolitikointi" rikollisuus ja huumeet</p>

## 4. KEHITTÄMISTAVOITTEET

Kylän tulevaisuuden kehittämistavoitteet määriteltiin 27.5.2004 Kotamäen koululla järjestetyssä kaikille kyläläisille avoimessa kyläkokouksessa. Samassa tilaisuudessa keskusteltiin myös tavoitteiden toteuttamisesta ja niiden tärkeysjärjestyksestä. Kokouksessa oli paikalla 16 kyläläistä.

### Kotamäen kehittämistavoitteet:

Kylän siistinä ja houkuttelevana pitäminen	(9)
- uudet asukkaat	(2)
Kylärenki ja kyläpiika	(9)
Tuomiojärven hyödyntäminen	(6)
Nuorempaa polvea kylän toimintaan	(6)
Enemmän intoa yhdessä tekemiseen	(5)
Tiet paremmiksi	(5)
Näköalatorni	(4)
Liikuntakerhot toimimaan	(2)
Koulu kyläläisten käyttöön	(2)
Puhelinrinki	(1)
Markkinointi ja esilläolo	(1)
Naapuriapu toimii	(1)
Asiointiliikenne jatkukoon	(1)
Siivousapu	
Kartoitettava yritystoimintaan sopivat tilat	
Oma rekisteri myytävänä olevista kohteista	

Suluissa olevat luvut kertovat, miten tärkeiksi tavoitteet koettiin. Jokaisella kokouksessa olleella oli 3 "ääntä", jotka sai antaa kolmelle, tärkeimmäksi katsomalleen tavoitteelle.

Tavoitteet vaativat toteutuakseen kyläläisten aktiivista osallistumista. Jokaisen kyläläisen pienikin panos on arvokas yhteisten asioiden toteuttamisessa!

### 4.1 Suunnittelun aikana toteutetut tavoitteet

Osa asetetuista tavoitteista on toteutettu jo ennen kuin kyläsuunnitelma on kokonaisuudessaan valmistunut. Kesällä 2004 on toteutettu ensimmäinen tavoite eli on pidetty kylä siistinä ja houkuttelevana. Kyläyhdistyksen talkoilla on entisöity Kotamäentien kilometripylväät, rakennettu jätekatos ja kukin on siivonnut ja raivannut vesakoita tahollaan kylän yleisilmeen siistimiseksi. Lisäksi kylää piristää uusi maitolaituri tienviittoineen Porttimökillä. Myös tiepiiriin on oltu yhteydessä tien kunnan parantamiseksi.

## 5. TOIMENPITEET JA TOTEUTTAMINEN

Toimenpide-ehdotukset tähtäävät kyläkokouksessa asetettujen kehittämistavoitteiden toteuttamiseen. Kyläsuunnitelman työryhmä on viimeistellyt toimenpide-ehdotukset sekä määrittänyt toteuttamisaikataulun kylän resurssien mukaan. Toimenpiteet on tässä vaiheessa esitetty yleispiirteisesti. Etenkin suurimmat hankkeet, kuten lintutorni, luontopolku ja näkötorni, vaativat ennen varsinaista toteuttamista yksityiskohtaista suunnittelua ja hankesuunnitelman tekemistä ja rahoituksen hakemista. Yhteenveto kyläsuunnitelman tavoitteista ja toimenpiteistä on seuraavan sivun taulukossa.

### Kylän siistinä ja houkuttelevana pitäminen

Kylän siisteys, viihtyisyys sekä kauniit ja hoidetut maisemat lisäävät kylän houkuttelevuutta kyläläisten ja uusien asukkaiden silmissä. Kotamäentielle laitetaan kilometripylväät, siistitään tienvarsia, rakennetaan jätekatos ja kannustetaan kaikkia kyläläisiä huolehtimaan kylän siisteydestä ja viihtyisyydestä.

### Teiden kunnan parantaminen

Tiepiiriin ollaan yhteydessä, jotta tie pysyisi hyvässä kunnossa.

### Puhelinrinki

Kyläläisten muodostama puhelinrinki tarjoaa tukea ja seuraa yksinäisille kyläläisille. Alkuvaiheessa selvitetään, kuinka moni kyläläinen on kiinnostunut puhelinringistä.

### Kylärenki, kyläpiika

Kylärenki ja kyläpiika tarjoavat polttopuita, lumitöitä, siivousta ja muuta kodintyöapua kohtuullisella korvauksella. Ensin selvitetään millaisia kylärengin/kyläpiian palveluita kylällä kaivataan ja onko kylällä kiinnostuneita palveluntuottajia.

### Tuomiojärven hyödyntäminen – lintutorni ja luontopolku

Lintutorni ja luontopolku tarjoavat kyläläisille ja matkailijoille mahdollisuuden tutustua kylän arvokkaaseen luontokohteeseen.

### Liikuntakerhot

Kylällä kannattaa hyödyntää mahdollisuus järjestettyyn liikuntaan.

### Näköalatorni

Lapin rinteelle rakennettavalta näköalatornilta avautuvat mahtavat maisemat.

### Intoa ja mukaantuloa yhteistyöhön, myös nuoret mukaan!

Kaikille kyläläisille suunnatulla yhteisellä ajanvietolla ja yhdessä tekemisellä saadaan intoa ja uusia ihmisiä mukaan kylätoimintaan. Kylätoimintaan houkutellaan myös kylän nuorempaa polvea järjestämällä nuorille suunnattua toimintaa ja tapahtumia.

### Asiointiliikenne

Asiointiliikenne Kotamäestä Jäppilään halutaan säilyttää ja siitä viestitetään kuntaan.

### Kylän markkinointi, uusien asukkaiden saaminen

Uudet asukkaat pitävät kylän elinvoimaisena. Kylä on aktiivisesti esillä ja välittää eteenpäin viestiä, että Kotamäki on hyvä ja viihtyisä paikka asua. Kartoitetaan asuntojen ja yritystilojen tarjonta, välitetään tietoa elinkeinotoimelle ja osallistutaan Muuta maalle! –hankkeeseen.

## **6. KYLÄSUUNNITELMAN YHTEENVETO**

Kotämäki, Oittila ja Peräselkä koetaan hyvänä ja viihtyisänä paikkana asua ja elää. Alueen vahvuuksia ovat muun muassa luonto, rauhallisuus ja turvallisuus sekä toimiva naapuriapu. Suurimpana uhkana koetaan asukasrakenteen muutokset, kuten väestön ikääntyminen ja kylän autioituminen. Uudet asukkaat, nuoret perheet ja kesäasukkaat sekä hoiva- ja hyvinvointipalvelujen ja yritystoiminnan lisääminen ovat kylän mahdollisuus ja autioitumisen uhkakuvan torjuntakeino.

Kyläsuunnitelma auttaa hahmottamaan kylän vahvuudet ja vetovoimatekijät, hyödynnettävissä olevat mahdollisuudet sekä löytämään ratkaisuja heikkouksien poistamiseen ja uhkien torjumiseen. Kotämäen, Oittilan ja Peräselän kyläsuunnitelmalla vahvistetaan entisestään viihtyisyyttä ja houkuttelevuutta, lisätään yhteistä toimintaa, selvitetään mahdollisuuksia auttaa ja tukea vanhusväkeä ja viestitetään sekä kyläläisille, kunnalle että muille kiinnostuneille tahoille kylän voimavaroista ja vetovoimatekijöistä.

## **7. KYLÄSUUNNITELMAN SEURANTA JA PÄIVITYS**

Kyläsuunnitelmaa muuttuu, kun aikaa kuluu ja kyläkin muuttuu. Kyläsuunnitelman ei ole tarkoitus olla vain kirjahyllyssä pölyttyvä asiapaperi, vaan sen tehtävä on elää kylän mukana. Niinpä kyläsuunnitelmaa on tärkeää päivittää sitä mukaa, kun kyläsuunnitelman tavoitteet on toteutettu ja uusia ajatuksia kylän kehittämisestä syntyy. Kyläsuunnitelma tarkastetaan vuosittain, esimerkiksi kyläyhdistyksen vuosikokouksessa. Tämän kyläsuunnitelman toimenpiteet ulottuvat vuoteen 2007 saakka. Viimeistään sen jälkeen on tarpeellista tarkastella kylän tilannetta uudelleen, pohtia yhdessä uusia kehittämistavoitteita ja niiden toteuttamiskeinoja.

KEHITTÄMISTAVOITTEET JA TOIMENPITEET

TAVOITE	TOIMENPITEET	AIKA-TAULU	VASTUUHENKILÖT	RESURSSIT
Kylän siistinä ja houkuttelevana pitäminen	<ul style="list-style-type: none"> <li>- kilometripylväiden laitto</li> <li>- tienvarsien siistiminen</li> <li>- jätekatoksen rakentaminen</li> <li>- omien nurkkien siivous</li> </ul>	Toteutettu	Kyläyhdistys  asukkaat	<ul style="list-style-type: none"> <li>- tarpeita valtiolta</li> <li>- talkootyö</li> <li>- puutavaraa lahjoituksena</li> <li>- avustus 125€</li> <li>- jätelaatikat</li> </ul>
Teiden kunnan parantaminen	Yhteys tiepiiriin	Toteutettu	Kyläyhdistys Asko Siikanen	
Puhelinrinki	Kartoitetaan tarve	2004-2005	Kyläyhdistys	
Kylärenki, kyläpiika	<ul style="list-style-type: none"> <li>- selvitys halukkaista tekijöistä</li> <li>- selvitys tarpeesta</li> <li>- selvitys palkkauksesta, yhdistelmätki yhdistyksen kautta</li> </ul>	2005	kyläyhdistys	
Tuomiojärven hyödyntäminen - Lintutorni ja luontopolku	Selvitys ja yhteys ympäristökeskukseen Rahoituksen hakeminen Rakentaminen	2004-2005 2005-2006 2006	Kyläyhdistys Ylönen	Maanomistus Talkootyö Ympäristökeskus
Liikuntakerhot	Yhteys aikuisopistoon	Syksy 2005	Lappi	
Näköalatorni	Tornirakennus Lapin rinteelle	2007	Kyläyhdistys	Lupa rakentamiseen on Talkoot Lahjoitukset rakennustarpeista
Intoa ja mukaantuloa yhteistyöhön, nuoret mukaan	Yhteisiä tilaisuuksia, yhdessä tekemistä, kaiken ikäisille	Jatkuvaa	Kyläyhdistys	
Asiointiliikenne	Yhteys kuntaan	Jatkuvaa	Kyläyhdistys	
Kylän markkinointi, uusien asukkaiden saaminen	Mansikka ry sivut (www.muutamaalle.com) Positiivien näkyvyys Tarjonnan kartoitus	Jatkuvaa	kyläyhdistys	

## LIITE 1 Kotamäen kyläsuunnitelma – kyläkyselyn yhteenveto

Toukokuussa 2004 jaettiin Oittilan, Kotamäen ja Peräselän alueen jokaiseen talouteen kyläkysely. Kyselyitä jaettiin noin 80 kappaletta ja vastauksia saatiin 17.

Tässä liitteessä on esitetty kyläkyselyn vastausten yhteenveto. Lukumäärät vastausten perässä kertovat, kuinka monta kertaa sama asia on esiintynyt vastauksissa.

**A-D.** -kysymysten vastaukset on esitetty nelikentässä kyläsuunnitelman sivulla 9.

### **E. Millainen on kylän henki?**

- hyvä (7)
- kyläläiset liian paljon omissa oloissaan (3)
- kehu (2)
- jonkinlaista kyräilyä (2)
- lämmin
- yhteistyökykyinen
- perusteetonta alemmuuden tunnetta
- nurkkakuntaisuutta

### **G. Mitkä ovat kylän historiaan liittyvät arvokkaat kohteet?**

- Koulu ympäristöineen (4)
- Keisarinmäki (2)
- Kaivomäki (2)
- Vellikallio
- Kilometripylväät
- kalalammikot
- Pöytämäki
- Selännteet
- Räppänä
- vanhat miilun pohjat

### **H. Mitkä ovat kylän arvokkaat luontokohteet ja maisemat?**

- Tuomiojärvi (13)
- Kaivomäeltä, Keisarinmäeltä ja Sormulanmäeltä avautuvat näköalat (8)
- Selännteet (2)
- Raapion sydänmaa
- Mikon kota
- Matkuslammesta laskeva kalliopuro
- Katajapuro
- Metsäntutkimuslaitoksen koetila
- maatalousmaisema
- vanhat pihapiirit, kaskialueet, nauriskuopat
- vedenjakaja

### **I. Mitkä luonnon ja maiseman hoitamiseksi kylässä tulisi tehdä?**

- siivoustalkoot (5)
- vesakoiden raivaaminen (4)

- maiseman pitäminen asutun oloisena (esim. rakennusten maalaaminen) (4)
- yksityisten kaatopaikkojen siivoaminen (3)
- romujen poisto (3)
- jätteiden lajittelu
- säilyttää luonnonvarainen maisema
- kukkaistutukset postilaatikolla on jo hyvä alku!

### **J. Miksi kylästä on muutettu pois?**

- työpaikat (14)
- opiskelu (5)
- palvelujen puute (4)
- huonot tiet (2)
- vanheneminen
- maaseudun alasajo

### **K. Miksi kylään on muutettu takaisin?**

- maaseudun rauha (8)
- kaipuu kotiseudulle (8)
- väljä ja kaunis maaseutuymäristö
- turvallinen paikka kasvattaa lapsia
- halu asua toisella paikkakunnalla kuin työ on irtiotto totaalisesti työympäristöstä
- usko elinmahdollisuuksiin kylällä
- asumisväljyys
- mukavat ihmiset

### **L. Millä tavalla toimien kylään saadaan uusia asukkaita?**

- tonttien ja talojen markkinointi (5)
- uusien asukkaiden vastaanottaminen avosylin (5)
- otetaan maahanmuuttajia
- laajakaistayhteydet
- poismuuttaneiden houkuttelu takaisin
- kylän virkeys ja positiivisuus
- verkostoituminen
- kunnan tiet
- työpaikoilla
- markkinoimalla kylää turvallisena ja viihtyisänä asuinpaikkana

### **M. Mitä kylän lapset ja nuoriso tarvitsevat?**

- kuljetusten järjestäminen porukalla harrastuksiin ja tapahtumiin (2)
- ohjattua kerhotoimintaa
- laajakaistayhteys
- partiotoimintaa
- kavereita
- elämää ymmärtäviä aikuisia
- mahdollisuuksia ja kannustusta
- harrastusmahdollisuuksia

**Mitä kylän vanhukset tarvitsevat?**

- hoivapalvelut (10)
- ystäväpalvelutoiminta ja sosiaalista kanssakäymistä (3)
- kuljetuspalvelut (4)
- talonmiespalvelut (4)
- virkistysmatkat (2)
- ”soittorengas” yksinasuville

**N. Mitä kylä voisi tehdä yritystoiminnan edistämiseksi?**

- laajakaistayhteydet (2)
- tyhjillään olevat tuotantotilat käyttöön (2)
- oman kylän yritysten palvelujen käyttäminen (2)
- hakepuun myynti
- kylätoimikunnan kautta tiedotusta
- palvelutarpeiden kartoitus
- yrittäjiä kannustavaa aktiivista kylätoimintaa

**P. Oletko valmis myymään tontteja uusille asukkaille?**

- kyllä (6)
- kunnalla on tontteja
- erityisesti metsästys- tai lintubongaustontteja vaikka rakennusoikeudella

**S. Mitä palveluita kylässä tulisi tuottaa ja miten?**

**Mitä palveluja olisit valmis ostamaan?**

**a. liikenne**

- asiointikytyi myös Pieksämäelle (3)
- asiointikytyi Jäppilään (2)
- kunnan tie lisäisi liikennettä

**b. yhdessäolo**

- kylän yhteisiin tapahtumiin osallistuminen (4)

**c. hoitopalvelut**

- hyvät, toimivat Jäppilästä (3)
- porukalla tilatut tukanleikkuu- tai hierontapalvelut – palvelu tuotaisiin kotiin, eikä tarvitsisi lähteä kaupunkiin tai kirkolle

**d. muut palvelut (esim. siivousapu, lumi-/traktoriyöt)**

- lumi- ja traktoriyöt (7)
- siivousapu (5)
- rakennusaputyöt
- lumi- ja traktoriyöt toimivat

**T. Olen valmis osallistumaan seuraaviin talkootöihin:**

- a. kyläsuunnittelu ja hanketoiminta (6)
- b. rakentaminen (4)
- c. tietotekninen apu
- d. juhlien ym. järjestäminen (7)
- e. muu, mikä? - kylätoiminta

**U. Mitä hankkeita ehdotat kylän kehittämiseksi?**

- vesiosuuskunta (2)
- Lintutorni Tuomiojärven pohjoispäähän
- luontopolku
- internetsivut
- tonttien kauppaaminen
- maamiessseuran toiminta
- kylän etuja ajavat luottamushenkilöt
- vanhojen tavaroiden museo
- kyläkoulun hyödyntäminen
- jätteiden lajittelupisteen organisointi

**X. Kerro omista toiveistasi, ideoistasi ja ajatuksistasi**

- seutukunnan päättäjien pitäisi keskittyä alueen kehittämiseen eikä henkilösuhteisiin
- mitä voisi tehdä vanhoissa, tyhjiissä navetoissa?
- löytyykö tarvetta jollekin seutuopiston piirille?
- kylälle oma slogan eli kylän oma lause, joka olisi taulussa kylän kyltin lähellä ja jota käytettäisiin esimerkiksi postituksissa
- kylän kiinnostus helpottaisi laajakaistayhteyden saamista. Yhteys on edellytys, jotta voi tehdä etätöitä ja muuttaa kylään asumaan
- ei kannata uudistaa koko kylää kerrallaan, vaan ottaa yhden tai pari kohdetta käsiteltäviksi, jotka voisivat toteutua. Pienestä kannattaa aloittaa, Kotamäki on hyvä kylä tällaisenaankin, ei yritetä liikaa, ettei puhti lopu kesken.
- onneksi kylällä jo toimii Eräveikot, kylätoimikunta, Maatalousnaiset, ”Moposeura” ja muutama aktiivinen kesäasukas
- olisi hyvä saada asua omassa kodissa, jos sinne saisi sisävessan
- joka vuosi voisi palkita jonkin ”tavallisen” kyläläiset, joka tekee valittamatta pyyteetöntä työtä lähimmäisen auttamiseksi